

АКАДЕМИЯ ГОСУДАРСТВЕННОГО УПРАВЛЕНИЯ  
ПРИ ПРЕЗИДЕНТЕ РЕСПУБЛИКИ КАЗАХСТАН

**Институт управления**

на правах рукописи

**Мәкен Ержан Зәйтөнұлы**

**ИНКЛЮЗИВНЫЙ ДЕВЕЛОПМЕНТ: ОСОБЕННОСТИ  
И ПЕРСПЕКТИВЫ В РЕСПУБЛИКЕ КАЗАХСТАН**

Образовательная программа «7М04106 – Экономика»  
по направлению подготовки «7М041 – Бизнес и управление»

Магистерский проект на соискание степени магистра  
бизнеса и управления

Научный руководитель: \_\_\_\_\_ Дуламбаева Р.Т., д.э.н., профессор

Проект допущен к защите: « \_\_\_\_ » \_\_\_\_\_ 2022 г.

Директор Института управления: \_\_\_\_\_ Акижанов К.Б., PhD, профессор

**Нур-Султан, 2022**

## СОДЕРЖАНИЕ

<b>ОБОЗНАЧЕНИЯ И СОКРАЩЕНИЯ .....</b>	<b>3</b>
<b>ВВЕДЕНИЕ .....</b>	<b>4</b>
<b>ОБЗОР ЛИТЕРАТУРЫ .....</b>	<b>6</b>
<b>МЕТОДЫ ИССЛЕДОВАНИЯ .....</b>	<b>9</b>
<b>АНАЛИЗ И РЕЗУЛЬТАТЫ ИССЛЕДОВАНИЯ .....</b>	<b>11</b>
<b>ЗАКЛЮЧЕНИЕ .....</b>	<b>39</b>
<b>СПИСОК ИСПОЛЬЗОВАННЫХ ИСТОЧНИКОВ .....</b>	<b>41</b>
<b>ПРИЛОЖЕНИЯ .....</b>	<b>44</b>
<b>АНАЛИТИЧЕСКАЯ ЗАПИСКА</b>	

## Обозначения и сокращения

COVID-19	-	Коронавирусная инфекция
SWOT-анализ	-	Анализ сильных и слабых сторон, возможностей и угроз
АБР	-	Азиатский банк развития
АСПИР	-	Агентство по стратегическому планированию и реформам
ВВП	-	Валовый внутренний продукт
ВРП	-	Валовый региональный продукт
ВЭФ	-	Всемирный экономический форум
МВФ	-	Международный валютный фонд
ООН	-	Организация объединенных наций
ОЭСР	-	Организация экономического сотрудничества и развития
Повестка 2030	-	Декларация Генеральной Ассамблеи ООН от 25 сентября 2015 года «Преобразование нашего мира: Повестка дня в области устойчивого развития на период до 2030 года»
ПРООН	-	Программа развития организации объединенных наций
РК	-	Республика Казахстан
ЦУР	-	Цели устойчивого развития

## Введение

**Актуальность исследования.** Вопросы развития экономики и улучшение благосостояния населения имеют основополагающее значение в жизни любого общества и государства. Для данных целей в Казахстане реализуется Стратегия «Казахстан-2050». В 2050 году Казахстан должен стать страной с процветающим обществом и развитой экономикой. Однако на пути к лучшему будущему стране предстоит преодолеть немало препятствий.

Пандемия COVID-19 нанесла огромный урон всем экономикам мира. Кризис обнажил такие проблемы как занятость, бедность и неравенство. Учитывая данные обстоятельства, в политике и науке назревает необходимость серьезного осмысления качества экономического роста, а не простого возврата к предкризисному положению.

В 2015 году ООН обозначила достижение 17 целей устойчивого развития в качестве плана по достижению лучшего и более устойчивого будущего для всех [1]. Казахстан является одной из 193 стран-членов ООН, которые имеют обязательства по достижению ЦУР. Таким образом, Казахстан должен при разработке экономической политики обеспечить устойчивый и инклюзивный рост экономики.

1 сентября 2020 года глава государства Токаев К.К., выступая с посланием народу Казахстана, определил семь основных принципов нового экономического курса, самым первым из которых является справедливое распределение благ и обязанностей. В своем выступлении Президент Казахстана отметил, что справедливое разделение выгод от роста национального дохода и эффективные социальные «лифты» обязательно должны найти свое отражение в новой модели социально-экономического развития [2]. Тем самым предопределяя развитие в пользу большей инклюзивности.

С позиции глобальных рисков выбор в пользу инклюзивного развития можно считать оправданным, так как это позволит качественно улучшить уровень жизни всех слоев общества, предоставит участникам экономической деятельности равные возможности, создавая достойные рабочие места.

Необходимо отметить, что актуальность исследования данного магистерского проекта вызвана не только принятыми Республикой Казахстан международными обязательствами и принципами нового курса в послании народу Казахстана, но и с достигнутыми пределами роста экономики Казахстана.

**Целью исследования** является оценка степени инклюзивного развития регионов Казахстана.

Для достижения поставлены следующие **задачи**:

- изучить и систематизировать основные теоретические концепции инклюзивного развития;
- изучить международный опыт инклюзивного развития;
- определить региональные эквиваленты показателей инклюзивного экономического развития;

- построить математическую модель для проведения оценки регионов по индексу инклюзивного развития;
- провести валидацию результатов оценки регионов и степень взаимосвязи исходных данных и общей оценки;
- определить основные направления для инклюзивного экономического развития в Казахстане.

Для реализации поставленных задач использованы такие **методы исследования** как построение рейтинга, сравнение средних величин, нейросетевой анализ данных, корреляционно-регрессионный анализ, SWOT-анализ.

**Объектом исследования** является социально-экономическое развитие страны.

**Предметом исследования** является инклюзивный девелопмент.

**Гипотезой исследования** является предположение, что текущая модель развития экономики страны и в частности регионов достигла своих пределов, а экономический рост не является ни устойчивым, ни инклюзивным.

**Ожидаемым результатом** станет оценка инклюзивного девелопмента в Казахстане.

**Практической значимостью** является то, что проведенная оценка регионов по инклюзивному развитию реализована впервые в Казахстане. Предложенные в работе методические рекомендации могут быть использованы местными и центральными органами управления при планировании и прогнозировании социально-экономического развития, разработке целевых комплексных программ, проектов.

**Публикация.** В рамках исследовательской работы опубликована статья «Реализация государственной социально-экономической политики в Казахстане с точки зрения особенностей инклюзивного развития» объемом 5 страниц в международном научно-методическом журнале «Глобальная наука и инновация 2020: Центральная Азия» в декабре 2020 года.

## Обзор литературы

В разное время вопросами инклюзивного развития и его ключевых элементов занимались эксперты ведущих мировых организаций Центра международной политики инклюзивного роста, МВФ и АБР. В своих работах авторы проанализировали проблемы развития экономики и справедливого распределения благ в обществе, борьбы с бедностью, а также определили причины для перехода к инклюзивным моделям экономического роста.

Общие положения вопросов развития инклюзивной экономики были объединены в работе Р.Раниери и Р.Альмейда Рамос «Инклюзивный рост: разработка концепции» в 2013 году [3].

Среди российских ученых особенное внимание заслуживают работы Шарафутдинова Р.И., Измайловой Д.О., Ахметшина Э.М., которые исследуют инклюзивное развитие на примере Российской Федерации [4].

Несмотря на актуальность поднимаемых проблем, связанных с необходимостью обеспечения инклюзивного экономического роста, данная тематика не нашла внимание научно-практического сообщества в Казахстане. Работы казахстанских ученых, рассматривающие вопросы инклюзивного роста экономики не представлены.

Тем не менее, ряд международных организаций, таких как ООН, Международный валютный фонд, ОЭСР, АБР, Всемирный банк, Европейская Комиссия, Евразийская экономическая комиссия в своих докладах и отчетах проводят оценку инклюзивного роста экономики, исследуют факторы влияния и последствия перехода на инклюзивное развитие.

### 1.1 Теоретические аспекты инклюзивного деvelopeмента

Базовые положения концепции инклюзивного развития были развиты в 2008 году участниками Комиссии по росту и развитию во главе с лауреатом Нобелевской премии Майклом Спенсом [5].

Невзирая на то, что концепция инклюзивного роста изучается уже более двух десятилетий, в научной литературе нет единого, общепринятого понятия «инклюзивный рост» и «инклюзивное развитие». Различные международные организации дают свои определения, в зависимости от результатов отчетов и докладов.

Согласно определению Всемирного банка, данного в глобальном мониторинговом отчете 2009 года «Аналитика инклюзивного роста: рамочная программа и применение», инклюзивный рост определяется как устойчивый и всеохватный экономический рост с высокими темпами. Он позволяет сократить бедность и охватить широкие слои населения [6].

В 2010 году Европейской Комиссией была принята долгосрочная стратегия «Европа 2020. Европейская стратегия умного, устойчивого и инклюзивного роста», в которой инклюзивный рост - это экономический рост, цель которого заключается в повышении уровня занятости, сокращении бедности, неравенства в развитии, обеспечения образованием и социальной защитой [7].

По итогам заседания совета ОЭСР на уровне министров в отчете «Продвижение задач и политики инклюзивного роста» 2014 года инклюзивный рост определен как стабильный и всеобъемлющий рост, благодаря которому у широких слоев населения есть равные возможности, тем самым происходит справедливое распределение благосостояния. При этом общественные институты играют большую роль в поддержке для решения проблем трудоустройства [8].

В тематическом оценочном исследовании Азиатского банка развития 2014 года «Поддержка АБР инклюзивного роста» инклюзивному росту дается определение как такому типу роста, при котором создаются новые возможности для экономического роста. При этом создаются условия для всего общества, в особенности для бедных слоев населения [9].

Согласно «Стратегии ПРООН по инклюзивному и устойчивому росту» от 2017 года под инклюзивным ростом понимают рост, при котором экономический рост приводит к всеобщему процветанию [10].

В целом, если проанализировать различные определения, следует, что инклюзивный рост подразумевает собой более равномерное распределение доходов, сокращение бедности, сокращение разрыва между богатыми и бедными внутри и между стран, предоставление равных стартовых возможностей, в особенности на рынке труда. В тоже время концепция инклюзивного роста подразумевает собой создание долгосрочной стратегии развития, обеспечивающей всеобъемлющий рост экономики.

Авторы исследований уверены, что текущее положение дел обусловлено неравномерностью экономического роста, а также неравенством доходов. Это в первую очередь следствие неравных возможностей. Улучшение жизни населения через дальнейшую демократизацию, создание и укрепление общественных институтов, развитие продуктивной занятости, создание равных условий получения образования, медицинской помощи и социальной защиты - вот неполный перечень необходимых мер для инклюзивного развития.

Переход на концепцию инклюзивного развития и роста затронут и принят ООН в 2015 году в Повестке 2030, согласно которой экономический рост должен быть устойчивым и инклюзивным. При этом устойчивый рост должен быть стабильным и экологичным, а инклюзивный рост - всеохватным, то есть обеспечивающим всеобщее процветание [1, с.23].

Таким образом, в стратегическом документе ООН определены цели и задачи для всех стран мира для обеспечения устойчивого и инклюзивного роста, который должен способствовать процветанию и ликвидации нищеты.

Учитывая актуальность проблематики, в политической экономике также задались вопросами как развивающимся странам обеспечить устойчивый рост в эпоху глобализации и финансовых кризисов, а также как достичь инклюзивности, равного распределения возможностей и результатов.

Ответ на данные вопросы попытались дать Д.Аджемоглу и Д.А. Робинсон. Согласно авторам существуют эксклюзивные и инклюзивные политические институты, которые в свою очередь определяют эксклюзивность или инклюзивность экономической модели развития [11]. К инклюзивным

институтам относятся соблюдение прав частной собственности, справедливые суды и равные условия для экономически активных граждан. Развитие инклюзивной экономики стимулирует участие широких слоев населения в экономической активности, а это в свою очередь помогает им наиболее лучшим образом использовать свои таланты и навыки. Основная мысль книги заключается в том, что страны с инклюзивными институтами становятся богатыми, а страны с эксклюзивными институтами остаются бедными. Эту взаимосвязь наиболее четко отражает список самых развитых стран, которые за редким исключением (Сингапур, страны Персидского залива) состоят из демократических стран. И в этом смысле существует положительная корреляция между построением инклюзивных экономических и политических институтов и достижением высокого уровня благосостояния населения.

В целом под инклюзивным развитием необходимо понимать реформирование политической и экономической системы, которое имеет цель нивелировать провалы рынка (market failure) посредством создания равенства возможностей и равенства результатов. Предоставление широким слоям населения возможности активного участия в экономических и политических процессах позволит создать общество, основанное на плюрализме. Это будет оказывать содействие более устойчивому и инклюзивному росту. Сокращение бедности и неравенства – это не только цель государства, но и общества в целом. Роль государства должна заключаться в создании условий, таких как соблюдение прав и свобод, законов, а также снижение барьеров для участия в политических и экономических процессах.

Необходимо также отметить, что тема инклюзивного роста, по сути, не нова, однако в последнее десятилетие актуальность и социальный запрос на нее значительно вырос.



## Методы исследования

В 2018 году на заседании ВЭФ в Давосе был представлен индекс инклюзивного девелопмента (рисунок 1).



Рисунок 1 – Индекс инклюзивного развития

Примечание - ВЭФ. Отчет об инклюзивном росте и развитии за 2017 год [12].

Новая инклюзивная модель развития позволяет наиболее комплексно развивать экономику, так как учитывает наряду с макроэкономическими показателями, и такие как благосостояние населения и качество жизни. Индекс инклюзивного развития позволяет наиболее комплексно оценивать развитие экономики, учитывая наряду с ростом подушевого ВВП 11 показателей развития экономики.

Для оценки регионов Казахстана по показателям инклюзивного развития согласно методике Всемирного экономического форума в магистерском проекте использованы официальные данные, размещенные на электронном ресурсе Бюро национальной статистики АСПИР РК, а также нормативные правовые акты системы «Әділет».

Для расчета оценки ключевых показателей инклюзивного развития регионов необходимо привести различные показатели в одну плоскость для удобства сравнения и определения места в рейтинге. Для этого применяются математические формулы, которые преобразуют исходные данные в коэффициентный ряд от 0 до 5.

Чтобы сравнить показатели с положительным эффектом применяется формула 1.

$$\text{Формула 1} = 4 * \frac{\text{Исследуемый показатель региона} - \text{Минимальный показатель по стране}}{\text{Максимальный показатель по стране} - \text{Минимальный показатель по стране}}$$

Для показателей, где рост значения приводит к негативному эффекту. Например, рост уровня бедности не может оказывать положительное влияние и оцениваться также как рост подушевого ВВП. Для оценки таких показателей применяется формула 2.

$$\text{Формула 2} = -4 * \frac{\text{Исследуемый показатель региона} - \text{Минимальный показатель по стране}}{\text{Максимальный показатель по стране} - \text{Минимальный показатель по стране}} + 5$$

Для подсчета общего значения применяется среднее арифметическое значение по данным показателям. Например, если в группе четыре показателя, необходимо вычислить оценку по данным показателям по формуле 1 либо формуле 2, сложить полученные значения и разделить на четыре. Таким образом, выходит общая оценка региона по группе показателей.

$$\text{Формула 3} = \frac{\text{Сумма значений показателей региона по определенной группе}}{\text{Количество показателей}}$$

Аналогичные формулы были использованы российскими исследователями Шарафутдиновым Р.И., Измайловой Д.О. и Ахметшиным Э.М. [4].

Для исследования выбраны данные, охватывающие текущий период реализации Стратегии «Казахстан 2050», то есть с 2013 года по 2020 год.

Учитывая большой объем данных и сложность построения математической модели валидация и корреляция результатов оценки регионов по инклюзивному развитию проверены с помощью с помощью нейросетевого анализа данных, а также корреляционно-регрессионного анализа в программе R-Studio.

R-Studio – это программа на основе языка программирования R, позволяющая анализировать статистические данные и создавать самообучающиеся нейросети для оценки значимости и прогнозирования данных.

## Анализ и результаты исследования

### 3.1. Рейтинг регионов согласно индексу инклюзивного развития

Первый блокпоказателей индекса инклюзивного развития «Рост и развитие» состоит из подушевого ВВП, производительности труда, занятости и ожидаемой продолжительности жизни.

Для оценки регионов по индексу инклюзивного развития в качестве эквивалента ВВП на душу населения на региональном уровне взят ВРП на душу населения, в качестве производительности труда – ВРП, деленное на численность рабочей силы; в качестве занятости – занятое население, деленное на численность рабочей силы; в качестве ожидаемой продолжительности здоровой жизни – ожидаемая продолжительность жизни населения при рождении.

Рассматривая данные ВРП на душу населения, представленные в приложении 1, следует отметить следующее. С 2013 года по 2020 год лидером являлась Атырауская область, явным аутсайдером - Туркестанская область. Разница между лучшим и худшим показателями в 2013 году составила 9 раз (Туркестанская область - 791 тыс. тенге против Атырауской области - 7 млн. тенге), в 2020 году данный разрыв составил – 10,4 раза (Туркестанская область – 1,16 млн. тенге против Атырауской области – 12 млн. тенге). Среднереспубликанский подушевой рост ВРП составил 3,2 млн. тенге.

С 2013 года по 2020 год выше общего уровня по стране росли Атырауская, Западно-Казахстанская, Мангистауская области, а также города республиканского значения Алматы и Нур-Султан. Ниже среднего значения по республике росли Акмолинская, Актюбинская, Алматинская, Восточно-Казахстанская, Жамбылская, Карагандинская, Костанайская, Кызылординская, Павлодарская и Северо-Казахстанская области, а также с 2018 года город республиканского значения Шымкент.

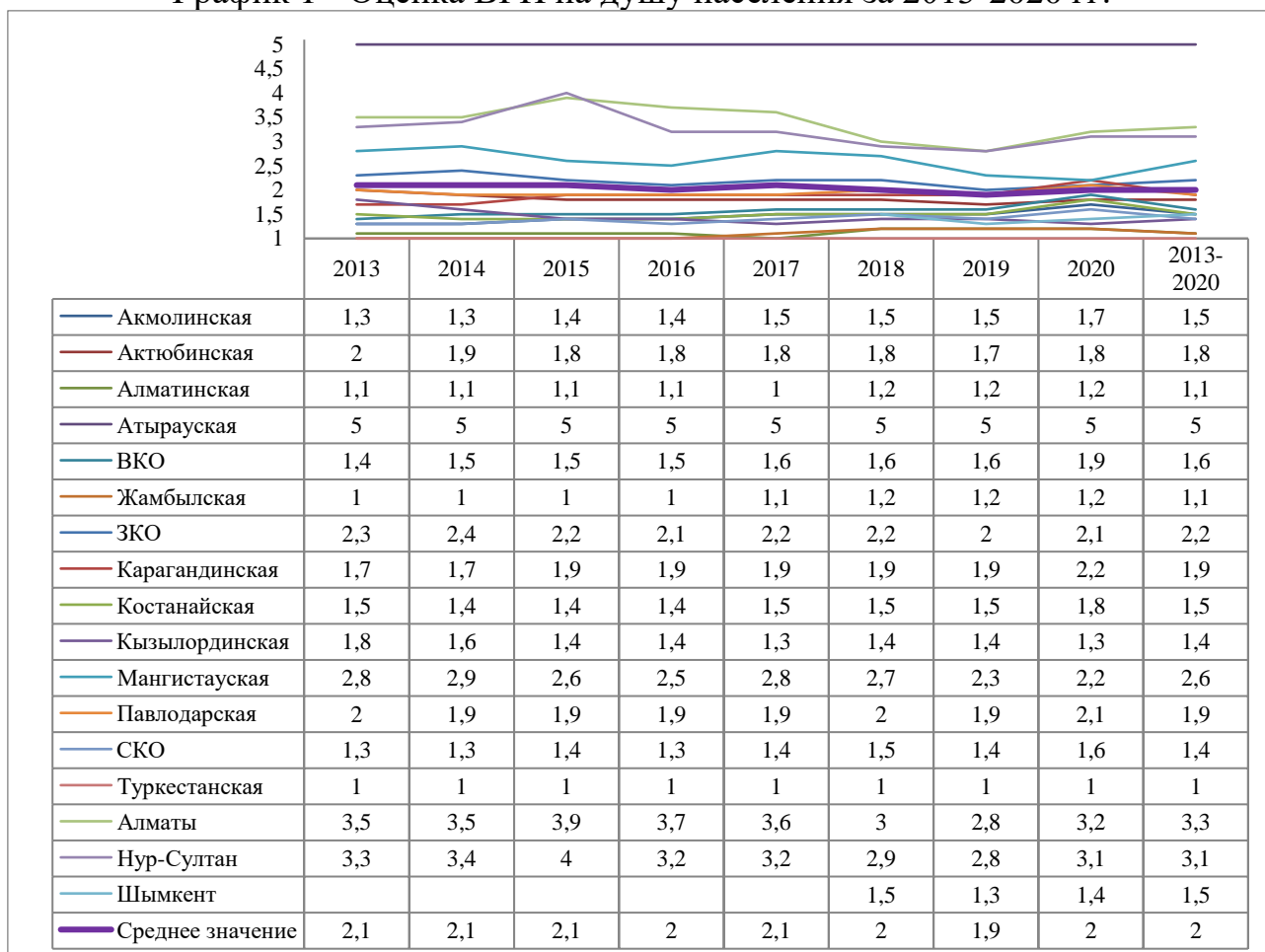
Если сравнивать 2013 и 2020 годы, то следует отметить рост подушевого ВРП в Карагандинской и Акмолинской областях в 2,4 раза. Рост в 2,3 раза в Восточно-Казахстанской области. Рост в 2,2 раза отмечен в Северо-Казахстанской области. В 2 раза росли подушевые ВРП Жамбылской Костанайской Алматинской областей, в 1,7 раза - в Павлодарской и Атырауской областях. Средний по республике показатель увеличился в 1,6 раза. Ниже в полтора раза отмечен рост в городах республиканского значения Алматы и Нур-Султан, а также Туркестанской и Актюбинской областях. Западно-Казахстанская область выросла в 1,4 раза, Мангистауская в 1,2 раза. За это время практически не развивалась экономика Кызылординской области, рост составил всего 1,05 раза или 5% за 8 лет.

Если рассмотреть насколько был успешен тот или иной регион по ВРП на душу населения, то следует отметить, что за период с 2013 по 2020 год не было успешнее региона, чем Атырауская область.

Для оценки и составления рейтинга регионов по ВРП на душу населения использована формула 1 из раздела 2 «Методы исследования».

На графике 1 представлены оценки ВРП на душу населения с 2013 по 2020 годы. Оценка среднереспубликанского показателя продолжила свое снижение относительно лидера, с 2,1 в 2013 году до 2 в 2020 году.

График 1 - Оценка ВРП на душу населения за 2013-2020 гг.



Примечание - составлено автором.

Оценивая регионы по 5-ти бальной шкале, неудовлетворительные результаты (1-2,5 баллов) показали 13 регионов, удовлетворительные (2,6-3,5 баллов) – 3, хорошие (3,6-4,5 баллов) – 0 и отличные (выше 4,5 баллов) – 1. Среднереспубликанская оценка соответствует неудовлетворительному значению.

Следующим важным показателем в блоке «Рост и развитие» является производительность труда. В приложении 2 отражены значения производительности труда с 2013 года по 2020 год в региональном разрезе. Лидером по производительности труда являлась Атырауская область. В разное время низкие показатели отмечены в Жамбылской (2013-2015 гг.), Алматинской (2016-2017 гг.) и Туркестанской (2018-2020 гг.) областях.

Разница между лучшим и худшим показателями в 2013 году составила 8,6 раз (Атырауская область – 11,6 млн. тенге против Жамбылской области – 1,3 млн. тенге), в 2020 году данный разрыв составил 9 раз (Атырауская область –

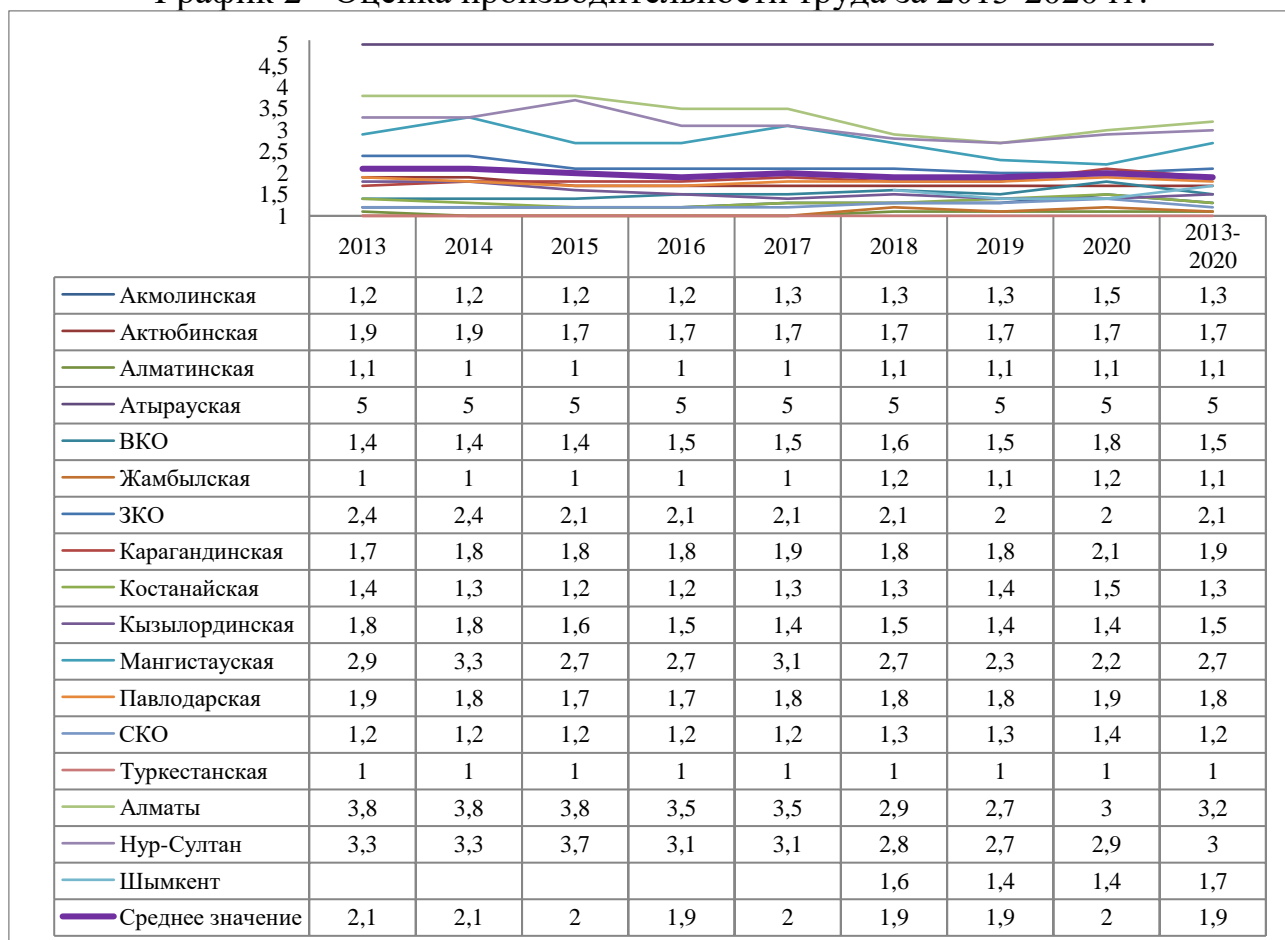
22,8 млн. тенге против Туркестанской области – 2,5 млн. тенге). Общий рост производительности в среднем за год составил 5,7 млн. тенге.

С 2013 года по 2020 год выше среднереспубликанского значения по производительности труда росли Атырауская, Западно-Казахстанская, Мангистауская области и города республиканского значения Алматы и Нур-Султан. Ниже среднего значения по республике росли все остальные регионы.

Если сравнивать 2013 и 2020 годы, то следует отметить рост производительности труда в Карагандинской, Жамбылской, Восточно-Казахстанской и Акмолинской областях в 2,6 раза. В 2,4 раза выросла производительность в Северо-Казахстанской области. В Костанайской области рост составил 2,3 раза. В 2 раза выросла производительность в Атырауской и Павлодарской, а также Алматинской областях. Средний рост по республике составил 1,8 раза. В 1,7 раза производительность труда возросла в городе республиканского значения Нур-Султан и Актыбинской области. Рост в полтора раза - в городе республиканского значения Алматы и Западно-Казахстанской области. Рост в 1,4 раз и 1,3 раз в Мангистауской области и Кызылординской области соответственно. В городе республиканского значения Шымкент с 2018 года отмечено снижение с 4,9 млн. тенге до 4,7 млн. тенге.

Для оценки и составления рейтинга регионов по производительности использована формула 1 из раздела 2 «Методы исследования».

График 2 - Оценка производительности труда за 2013-2020 гг.



Примечание - составлено автором.

На графике 2 заметно, что по отношению к лидеру, Атырауской области, остальные регионы имеют стагнирующие показатели.

Среднереспубликанский показатель продолжил свое снижение с 2013 по 2020 годы, с 2,1 до 1,9.

Оценивая регионы по 5-ти бальной шкале, неудовлетворительные результаты (1-2,5 баллов) показали 13 регионов, удовлетворительные (2,6-3,5 баллов) – 3, хорошие (3,6-4,5 баллов) – 0 и отличные (выше 4,5 баллов) – 1. Среднереспубликанская оценка соответствует неудовлетворительному значению.

Рассматривая в целом такой показатель как продуктивность труда необходимо отметить, что снижение темпов его роста негативно сказывается на степени инклюзивности экономики страны.

В 2016 году в докладе Совета ОЭСР «Связь между производительностью и инклюзивностью» отмечено, что снижение темпов роста экономик связано с замедлением роста производительности труда [13]. Создание благоприятной атмосферы для роста и инвестиций в человеческий капитал даёт возможность для сокращения бедности, раскрытия творческого потенциала и выравнивания доходов, особенно для социально незащищенного населения.

Следующим показателем в блоке «Рост и развитие» является занятость населения. Рассматривая занятость населения в региональном разрезе, следует отметить достаточно высокие показатели на протяжении большего отрезка времени с 2013 года по 2020 год (приложение 3).

Разница между лучшим и худшим показателями в 1998 году составила 0,7% (Алматинская область – 95,1% против г.Алматы - 94,4%), в 2020 – 0,6% (Карагандинская область – 95,4% против Туркестанской области – 94,8%). В среднем ежегодная занятость составляла 95,1%.

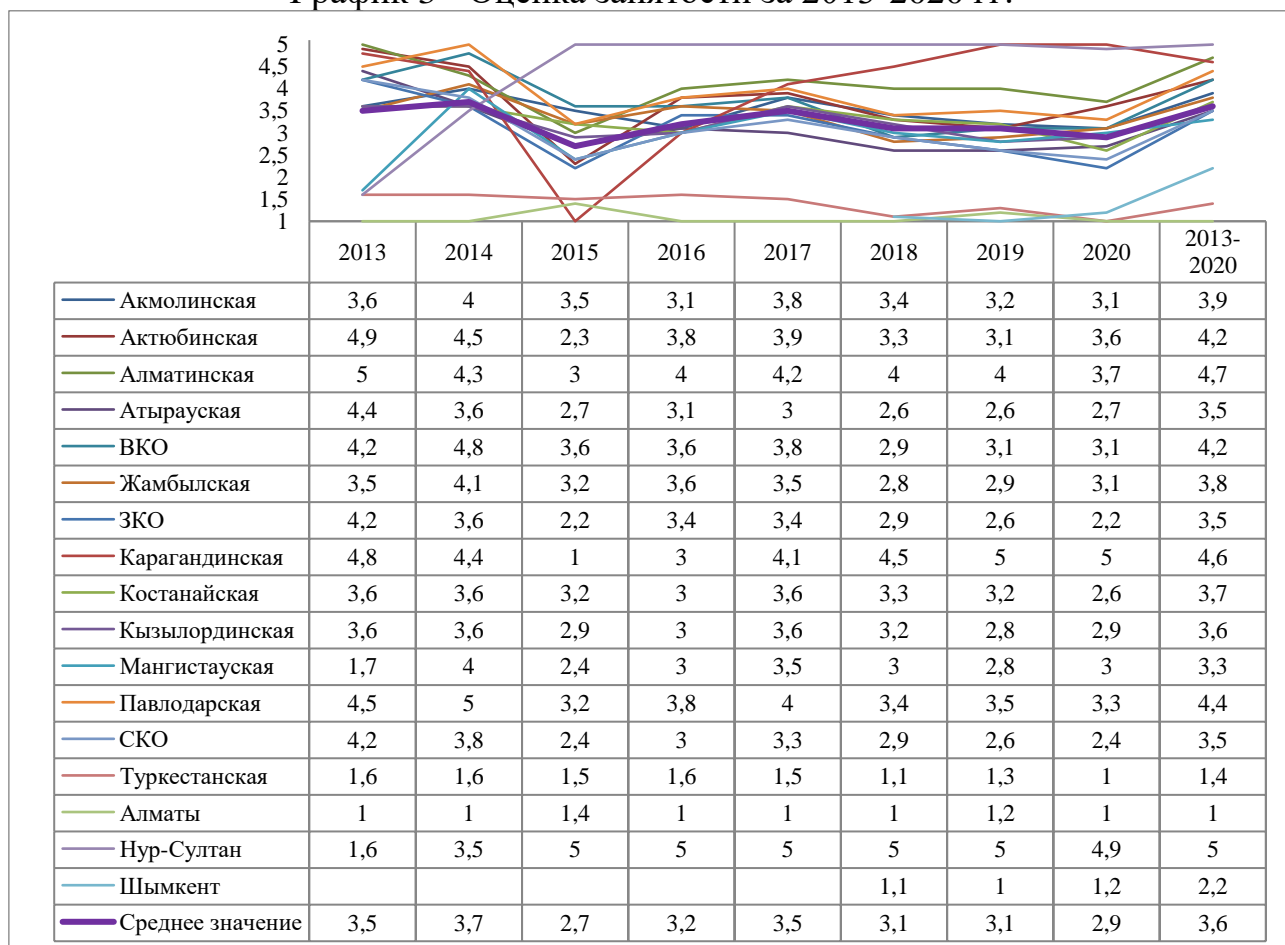
Лидерами по показателю занятость в разное время были Алматинская область (2013 г.), Павлодарская область (2014 г.), город республиканского значения Нур-Султан (2015-2019 гг.), Карагандинская область (2020 г.). Наибольший процент занятости был в городах республиканского значения Алматы (2013-2014 гг., 2016-2018 гг.) и Шымкент (2019 г.), в Карагандинской (2015 г.) и Туркестанской (2020 г.) областях.

Если сравнивать 2013 и 2020 годы, то заметен незначительный рост во всех регионах, ниже 1%. В среднем по республике занятость ежегодно росла на 0,3%. Выше данного значения отмечен рост в городах республиканского значения Нур-Султан на 0,9%. и Алматы на 0,4%, В Карагандинской области и городе республиканского значения - на 0,4%. Рост в 0,6% отмечен в Мангистауской области. Ниже среднереспубликанского показателя подросла занятость на 0,2% в двух областях (Павлодарская и Восточно-Казахстанская). На 0,1% увеличилось количество занятых в 5 областях (Атырауская, Алматинская, Актюбинская, Северо-Казахстанская, Западно-Казахстанская области). На среднереспубликанском уровне росли 5 областей (Туркестанская Жамбылская, Костанайская, Кызылординская, Карагандинская области).

Для оценки и составления рейтинга регионов по занятости населения использована формула 1 из раздела 2 «Методы исследования» (график 3).

С 2015 года город республиканского значения Нур-Султан занимает лидирующие позиции, до этого лидерами являлись Актюбинская (2013 г.) и Павлодарская (2014 г.) области. Явным аутсайдером является Туркестанская область.

График 3 - Оценка занятости за 2013-2020 гг.



Примечание - составлено автором.

Остальные оценки регионов находятся в пределах среднего значения по республике, которое снизилось с 3,5 в 2013 году до 2,9 в 2020 году.

Оценивая регионы по 5-ти бальной шкале, неудовлетворительные результаты (1-2,5 баллов) показали 3 региона, удовлетворительные (2,6-3,5 баллов) – 5, хорошие (3,6-4,5 баллов) – 7 и отличные (выше 4,5 баллов) – 2. Среднереспубликанская оценка соответствует хорошему значению.

Последним показателем блока «Рост и развитие» является продолжительность жизни. В приложении 4 отражены значения продолжительности жизни.

С 2013 года по 2020 год продолжительность жизни незначительно варьировалась во всех регионах. Разница между лучшим и худшим показателями в 2013 году составила 6,4 года (г.Нур-Султан – 74,5 лет против Северо-Казахстанской области – 68,1 год), в 2020 – 4,1 год (г.Алматы против

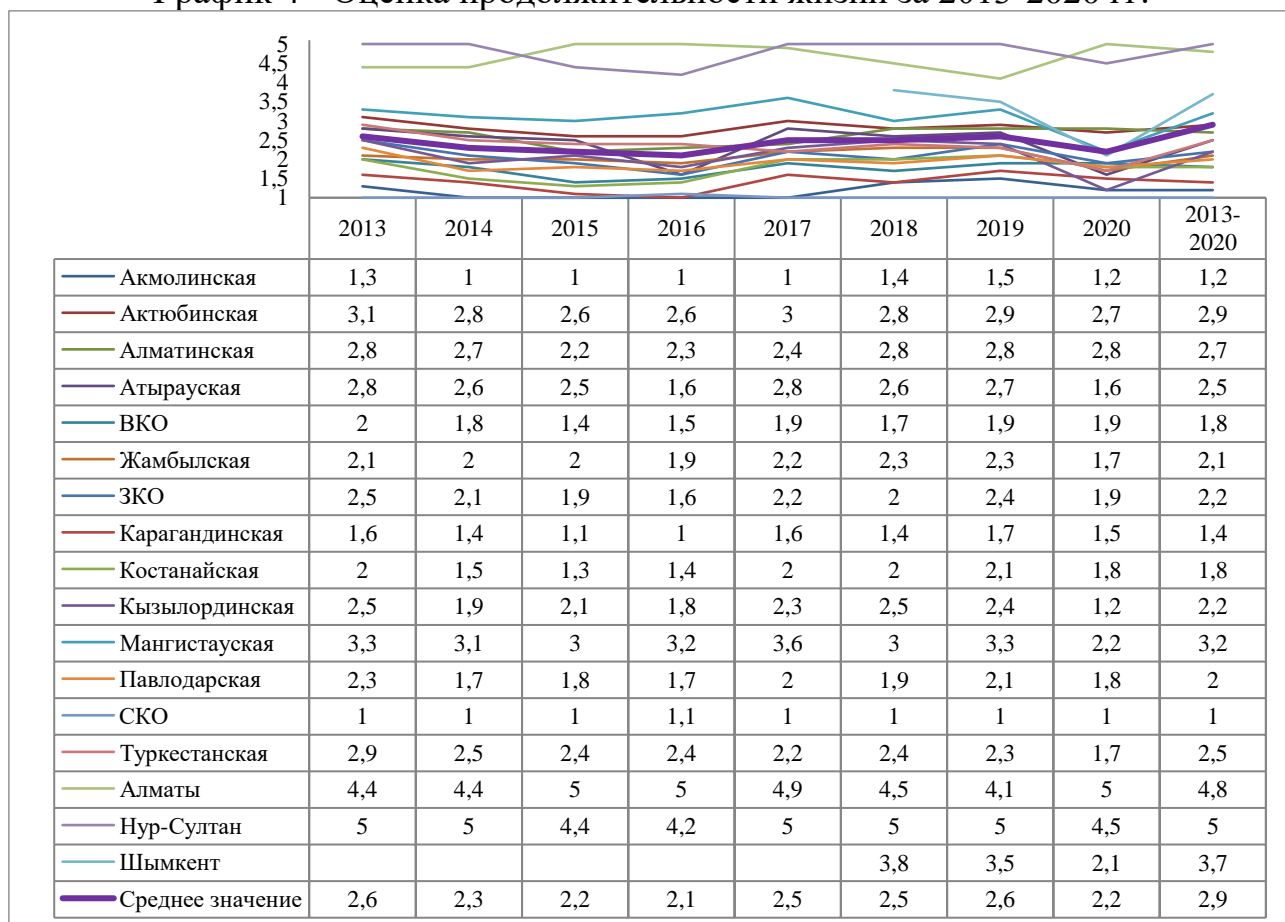
Северо-Казахстанской области – 69,9 лет). В среднем продолжительность жизни по республике составила 75,5 лет.

Лидерами по продолжительности жизни в разное время были города республиканского значения Нур-Султан (2017-2019 гг.) и Алматы (2015-2016 гг., 2020 г.). Наименьшее количество ожидаемых прожитых лет отмечено в Акмолинской области (2015 г., 2017 г.), в Карагандинской области (2016 г.) и в Северо-Казахстанской области (2018-2020 гг.).

Если сравнить 2013 год и 2020 год, то заметен отрицательный рост в городе республиканского значения Нур-Султан, сокращение на 1 год, в Атырауской и Мангистауской областях на полгода, в Туркестанской области на 0,4 года. В среднем по республике рост продолжительности жизни составил полгода. Выше данного значения отмечен рост в 8 областях (Северо-Казахстанская область - на 1,8 года, Акмолинская область - на 1,6 года, Восточно-Казахстанская и Карагандинская области - на 1,4 года, Костанайская область на 1 год, Жамбылская и Алматинская области - на 0,7 года. На полгода рост в Павлодарской области. Ниже среднего значения продолжительность жизни росла в городе Алматы на 0,4 года и Актюбинской области на 0,3 года. На уровне республики отмечен рост в Западно-Казахстанской области.

Для оценки и составления рейтинга регионов по продолжительности жизни использована формула 1 из раздела 2 «Методы исследования» (график 4).

График 4 - Оценка продолжительности жизни за 2013-2020 гг.



Примечание - составлено автором.



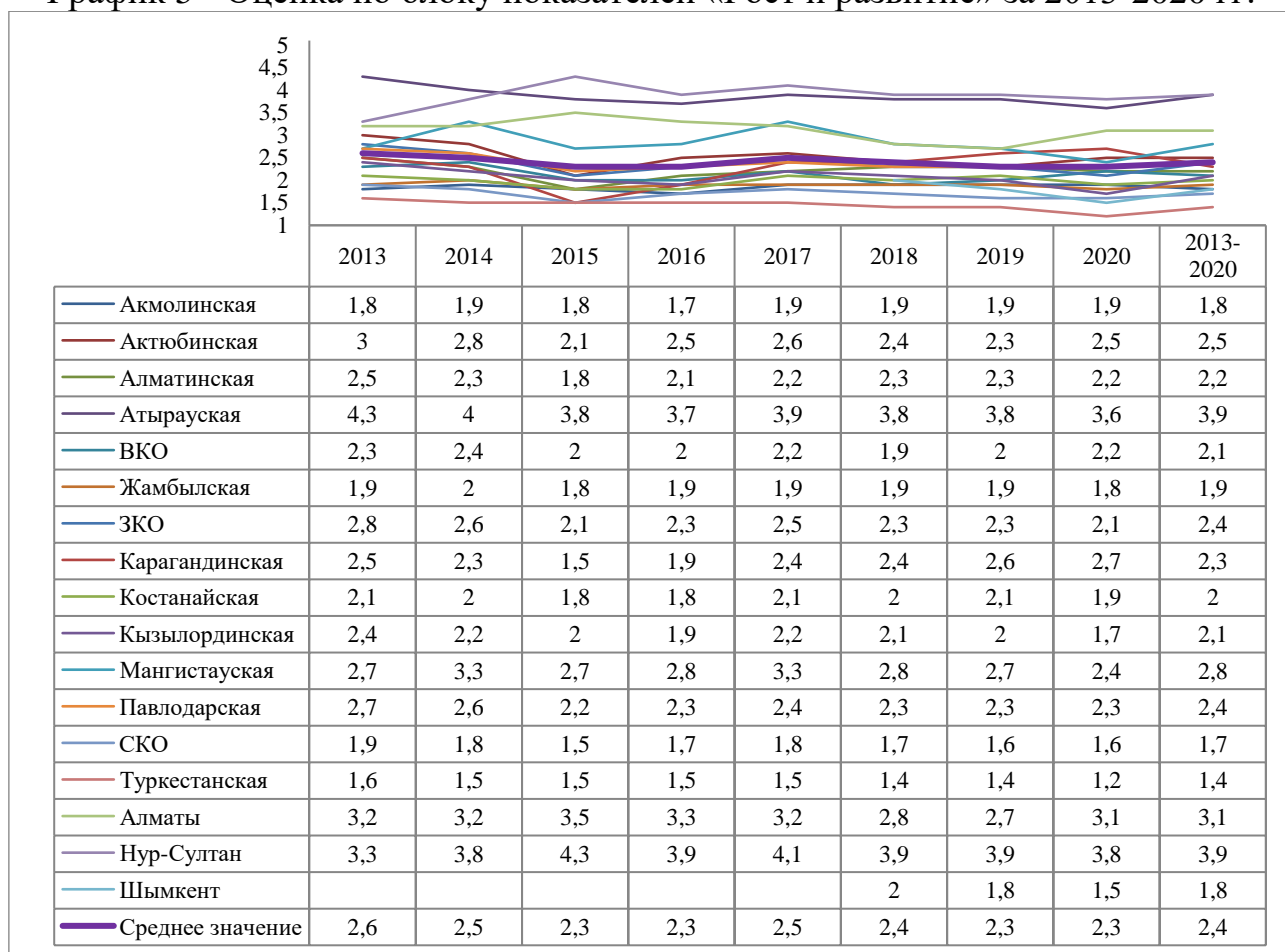
Рассматривая оценки продолжительности жизни за 2013-2020 годы стоит отметить, что по отношению к лидерам городам республиканского значения Нур-Султан и Алматы почти все остальные регионы находятся ниже 3,5.

Это демонстрирует разрыв между ожидаемой продолжительностью жизни по регионам. Среднереспубликанская оценка за период с 2013 по 2020 год снизилась с 2,6 до 2,2.

Оценивая регионы по 5-ти бальной шкале, неудовлетворительные результаты (1-2,5 баллов) показали 11 регионов, удовлетворительные (2,6-3,5 баллов) – 1, хорошие (3,6-4,5 баллов) – 1 и отличные (выше 4,5 баллов) – 2. Среднереспубликанская оценка соответствует удовлетворительному значению.

График 5 иллюстрирует сводную оценку подушевого ВРП, производительности труда, занятости и продолжительности жизни с 2013 по 2020 год. Для составления графика использована формула 3 из раздела 2 «Методы исследования».

График 5 - Оценка по блоку показателей «Рост и развитие» за 2013-2020 гг.



Примечание - составлено автором.

В итоге по блоку показателей «Рост и развитие» неудовлетворительную оценку (1-2,5 балла) получили 13 регионов, удовлетворительную (2,6-3,5 баллов) – 2, хорошую (3,6-4,5 баллов) – 2 и отличную (выше 4,5 баллов) – 0.

Среднереспубликанская оценка соответствует неудовлетворительному значению.

С 2013 года по 2020 год можно выделить 2 группы. Первая группа из 14 регионов расположилась ниже оценки в 3 балла. Вторая группа из 3 регионов (г.Алматы, г.Нур-Султан, Атырауская область) достигли хорошей оценки. При этом оценка за общие показатели по городу республиканского значения Алматы с 2015 года снизилась с 3,5 до 3,1 баллов.

В целом общая траектория развития по показателям роста и развития республики имеет стагнирующую и негативную тенденцию. Среднее значение по республике незначительно снизилось с 2,6 в 2013 году до 2,3 в 2020 году.

Рейтинг регионов по блоку показателей «Рост и развитие» за 2013-2020 год состоит из следующих регионов по порядку:

1. Атырауская область – 3,9;
2. г. Нур-Султан – 3,9;
3. г. Алматы – 3,1;
4. Мангистауская область – 2,8;
5. Актюбинская область – 2,5;
6. Западно-Казахстанская область – 2,4;
7. Павлодарская область – 2,4;
8. Карагандинская область – 2,3;
9. Алматинская область – 2,2;
10. Восточно-Казахстанская область – 2,1;
11. Кызылординская область – 2,1;
12. Костанайская область - 2;
13. Жамбылская область – 1,9;
14. Акмолинская область; - 1,8;
15. г. Шымкент – 1,8;
16. Северо-Казахстанская область – 1,7;
17. Туркестанская область – 1,4.

Второй блок ключевых показателей инклюзивного развития «Инклюзивность» состоит из следующих показателей: медианный доход домашнего хозяйства, уровень бедности, доход по коэффициенту Джини, богатство по коэффициенту Джини.

Чтобы рассчитать показатели инклюзивного развития в региональном разрезе для медианного дохода домашнего хозяйства взяты среднедушевые доходы населения; для уровня бедности эквивалентом взят процентное соотношение населения с доходами ниже прожиточного минимума; для дохода по коэффициенту Джини – коэффициент Джини по доходам; для богатства по коэффициенту Джини – коэффициент фондов (во сколько раз 1 квантиль по богатству больше последнего квантиля).

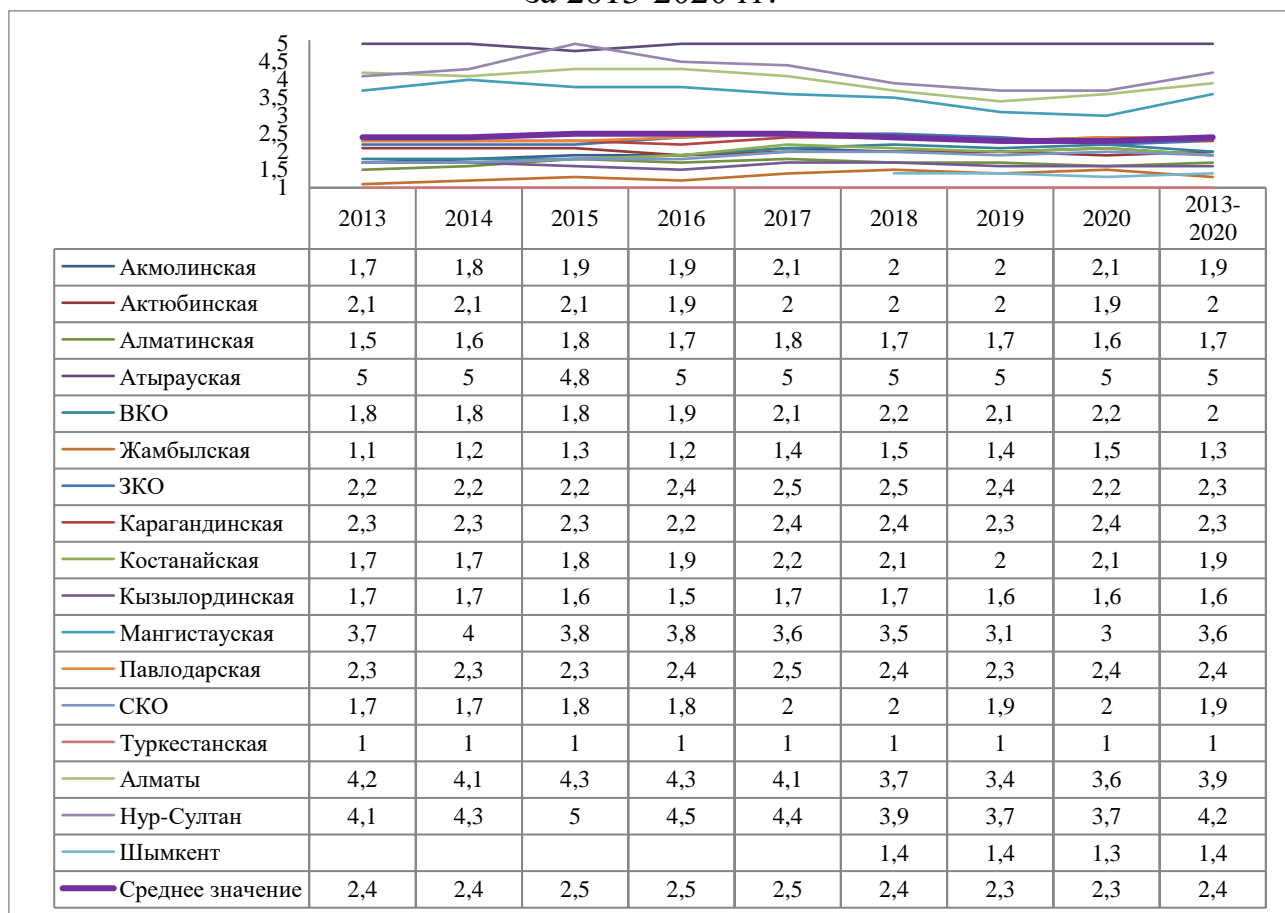
Согласно приложению 5 по денежным номинальным доходам на душу населения с 2013 года по 2020 год в разные годы первое место по республике занимали город республиканского значения Нур-Султан (2015 г.) и Атырауская область (2013-2014 гг., 2016-2020 гг.). Разница между лучшим и худшим показателями в 2013 году составила 3,3 раза (Атырауская область – 110,2 тыс.

тенге против Туркестанской области – 33,8 тыс. тенге), в 2020 году данный разрыв составил – 3,6 раза (Атырауская область – 223,85 тыс. тенге против Туркестанской области – 61,9 тыс. тенге). Общий рост среднедушевых доходов населения в среднем составил 84,8 тыс. тенге в год. С 2013 года по 2020 год выше среднереспубликанского значения доходы на душу населения росли в 4 регионах (Атырауская, Мангистауская области, города республиканского значения Алматы и Нур-Султан).

Анализируя 2013 и 2020 годы следует отметить, что рост подушевых доходов населения. В Костанайской и Акмолинской областях доходы выросли в 2,2 раза. В Северо-Казахстанской области данный показатель вырос в 2,1 раз. В 2 раза составил рост в Атырауской, Карагандинской, Алматинской и Павлодарской областях. Среднереспубликанские доходы возросли на 1,9 раза. В 6 регионах отмечен рост ниже среднереспубликанского уровня. Рост в 1,8 раза составил в Кызылординской, Туркестанской, Актюбинской областях и городе республиканского значения Нур-Султан, в 1,7 раза - в городе республиканского значения Алматы и Мангистауской области.

Для оценки и составления рейтинга регионов по среднедушевым доходам населения использована формула 1 из раздела 2 «Методы исследования». На графике 6 отображена оценка среднедушевых доходов населения за 2013-2020 годы.

График 6 - Оценка среднедушевых номинальных доходов населения за 2013-2020 гг.



Примечание - составлено автором.

Если рассмотреть насколько был успешен тот или иной регион по среднедушевым номинальным доходам населения с 2013 года по 2020 год, то лидерство принадлежит Атырауской, Мангистауской областями, а также за городам республиканского значения Нур-Султан и Алматы. Траектория развития остальных регионов имеет тенденцию к стагнации.

За последние 8 лет разрыв между регионами лидерами и остальными регионами остается большим, что демонстрирует дисбаланс в развитии регионов.

Оценивая регионы по 5-ти бальной шкале, неудовлетворительные результаты (1-2,5 баллов) показали 13 регионов, удовлетворительные (2,6-3,5 баллов) – 0, хорошие (3,6-4,5 баллов) – 3 и отличные (выше 4,5 баллов) – 1. Среднереспубликанская оценка соответствует неудовлетворительному значению.

Следующий показатель блока «Инклюзивность» имеет особое значение, так как сокращение бедности является одной из главнейших задач государства. Страна, имеющая высокий уровень бедности становится уязвимой перед социальными потрясениями.

В приложении 6 отражены значения показателя бедности в региональном разрезе.

С 2013 по 2020 год процент населения, доходы которого ниже величины прожиточного минимума, возрос по всей республике.

Среди регионов наибольшего количество бедного населения проживает в Туркестанской области, самый низкий процент в городе республиканского значения Нур-Султан.

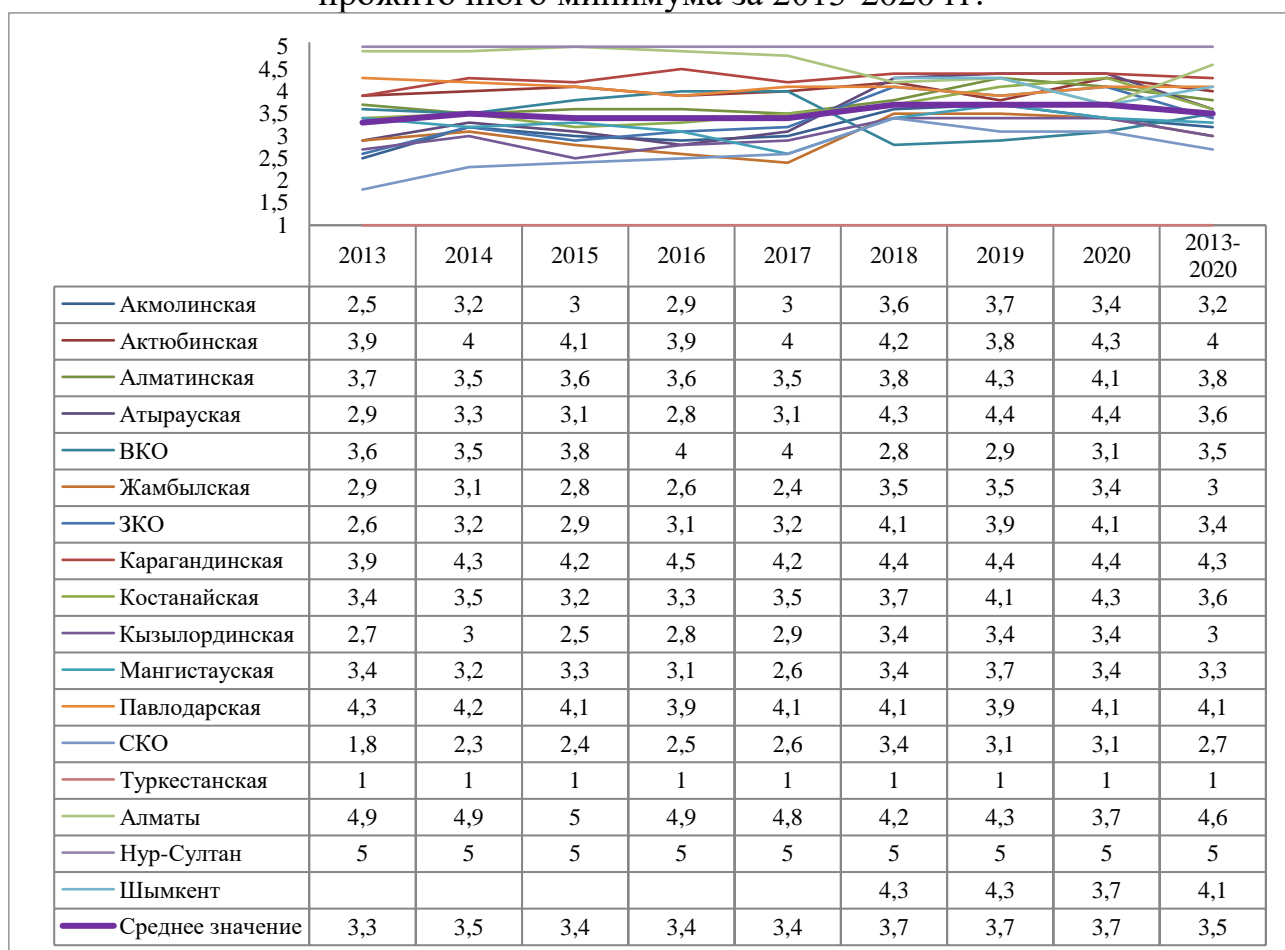
Разница между лучшим и худшим показателями в 2013 году составила 11,2 раза (г.Нур-Султан – 0,5% против Туркестанской области – 5,9%), в 2020 году данный разрыв составил в 8,1 раза (г.Нур-Султан – 1,5% против Туркестанской области – 12,2%). Общий рост бедности по республике в среднем за год рос на 3,3%.

С 2013 года по 2020 год выше среднереспубликанского значения по бедности населения росли Акмолинская, Восточно-Казахстанская, Мангистауская, Северо-Казахстанская и Туркестанская области. Ниже среднего значения по республике росли все остальные регионы.

Если сравнить 2013 год и 2020 годы, то следует отметить рост бедности на 6,3% в Туркестанской области, на 4,3% в городе республиканского значения Алматы, на 4,1% в Восточно-Казахстанской области, на 3,1% в Мангистауской области, на 2,4% в Павлодарской и Жамбылской областях. Средний уровень бедности по республике увеличился на 2,2%. Бедность росла на уровне республики в Кызылординской области. Ниже республиканского уровня отмечен рост в Акмолинской области на 2%, в Северо-Казахстанской области на 1,9%, в Алматинской области на 1,8%, в Актюбинской области на 1,5%, в Карагандинской, Костанайской областях и городе республиканского значения Нур-Султан на 1%, в Западно-Казахстанской области на 0,2%. Незначительное снижение доли бедного населения отмечено лишь в Атырауской области, на 0,3%.

Для оценки и составления рейтинга регионов по бедности использована формула 2 из раздела 2 «Методы исследования» (график 7).

График 7 - Оценка доли населения, имеющего доходы ниже величины прожиточного минимума за 2013-2020 гг.



Примечание - составлено автором.

Оценивая регионы по 5-ти бальной шкале, неудовлетворительную оценку (1-2,5 баллов) получил 1 регион, удовлетворительные оценки (2,6-3,5 баллов) – 6, хорошие (3,6-4,5 баллов) – 7 и отличные (выше 4,5 баллов) – 2. Среднереспубликанская оценка соответствует удовлетворительной оценке.

В приложении 7 отражены значения следующего показателя блока «Инклюзивность» - коэффициента Джини по доходам.

Коэффициент Джини изменяется от нуля до единицы. Чем ближе его значение к единице, тем больше неравенство в распределении доходов.

С 2013 года по 2020 год значения коэффициента Джини по доходам в регионах Казахстана незначительно ухудшились.

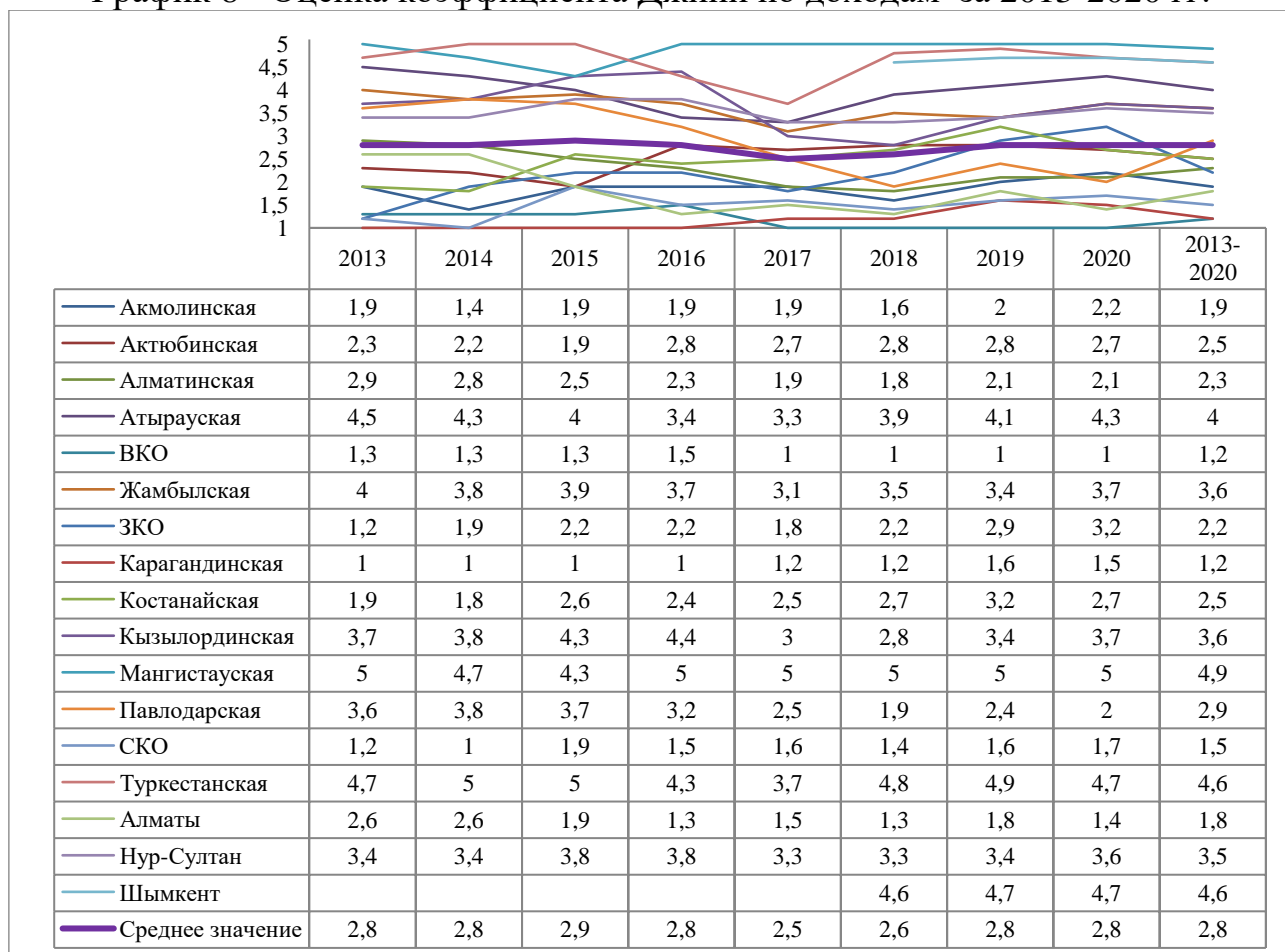
В 2013 году разница между лучшим и худшим показателями составила 0,1 (Мангистауская область – 0,19 против Карагандинской области – 0,29), в 2020 году разница увеличилась до 0,14 (Мангистауская область – 0,18 против Восточно-Казахстанской области – 0,32). Среднее значение занятости по стране в год составило 0,25.

За период с 2013 года по 2020 год выше среднереспубликанского значения Джини по доходам труда росли 8 областей и город республиканского значения (Актюбинская, Акмолинская, Восточно-Казахстанская, Алматинская, Костанайская, Западно-Казахстанская, Северо-Казахстанская Карагандинская, области и город Алматы). На уровне республики – Павлодарская область, ниже - все остальные регионы. Наибольший процент неравенства в доходах в разное время занимали Карагандинская область (2013-2016 гг.), Северо-Казахстанская область (2014 г.) и Восточно-Казахстанская область (2017-2020 гг.). Наименьшее неравенство по доходам отмечено в Мангистауской (2013 г., 2016-2020 гг.) и Туркестанской (2014-2015 гг.) областях. Сравнивая 2013 год и 2020 год, необходимо отметить, что во всех регионах значительного улучшения в значениях коэффициента Джини по доходам не наблюдается.

Для оценки и составления рейтинга регионов по коэффициенту Джини по доходам использована формула 2 из раздела 2 «Методы исследования».

На графике 8 отражены оценки коэффициента Джини по доходам по регионам.

График 8 - Оценка коэффициента Джини по доходам за 2013-2020 гг.



Примечание - составлено автором.

Последним показателем блока «Инклюзивность» является коэффициент фондов. Данный коэффициент позволяет дать представление насколько раз

10% наиболее обеспеченного населения богаче 10% наименее обеспеченного населения. В приложении 8 отражены значения коэффициента фондов.

С 2013 года по 2020 год значения коэффициента фондов незначительно варьировались во всех регионах.

В 2013 году разница между наибольшим и наименьшим коэффициентом фондов составляла 1,8 раза (Туркестанская область – 3,5 раз против Карагандинской области – 6,4 раза). В 2020 году разрыв увеличилась до 2,1 раза (г.Шымкент – 3,3 раза против Восточно-Казахстанской области – 7 раз). В среднем по республике 10% наиболее обеспеченного населения в 4,8 раза богаче 10% наименее обеспеченного населения.

С 2013 года по 2020 год регионами с наибольшим неравенством по богатству в разное время являлись Карагандинская область (2013-2016 гг.), и Восточно-Казахстанская область (2017-2020 гг.), с наименьшим неравенством Туркестанская область (2013-2016 гг.), Мангистауская область (2017-2018 гг.) и город республиканского значения Шымкент (2019-2020 г.).

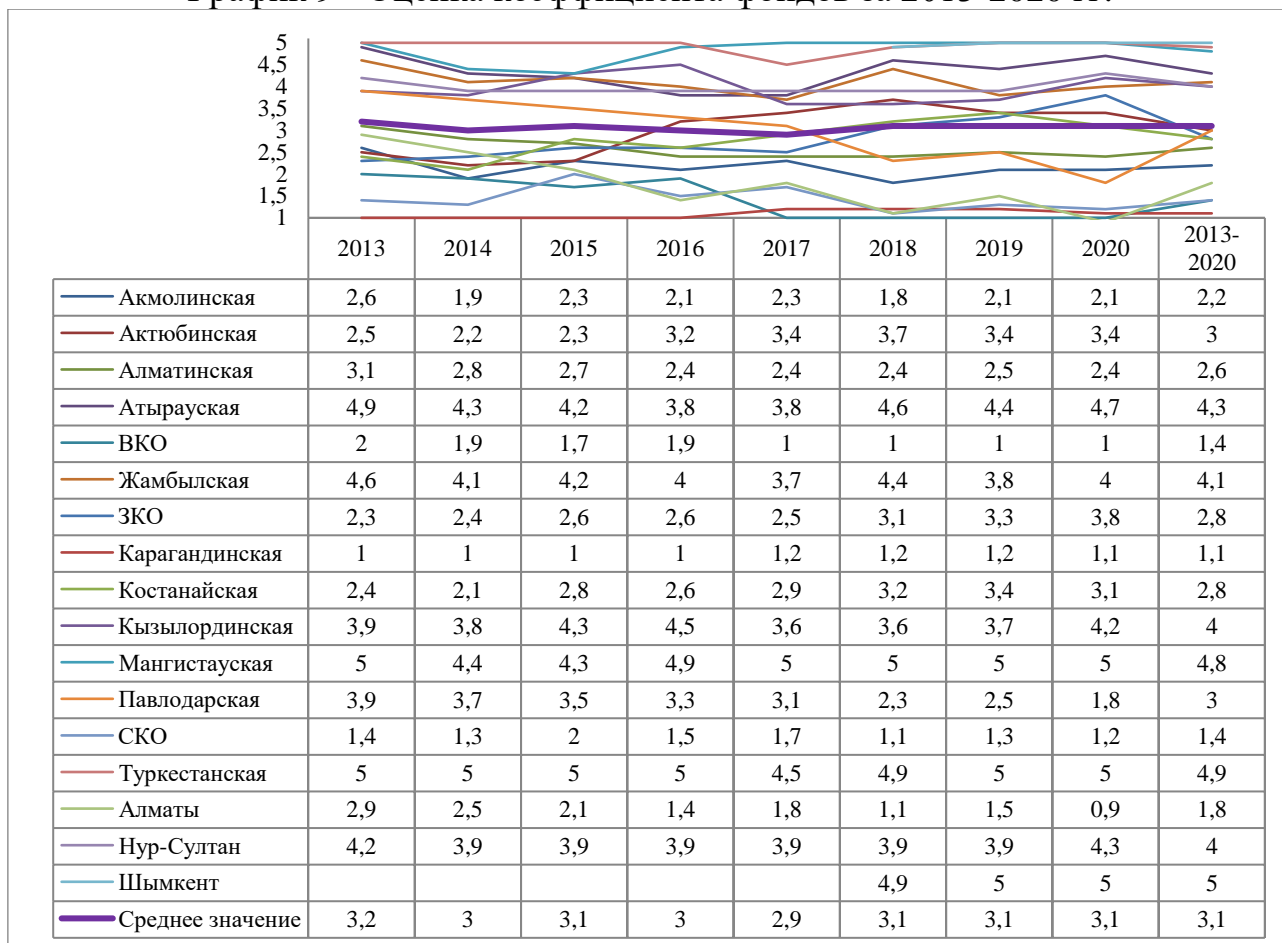
Сравнивая 2013 и 2020 годы необходимо отметить, что неравенство по богатству снизилось совсем немного в 0,2 раза в Западно-Казахстанской области. Снизилось неравенство в Актюбинской области в 0,1 раз, в Кызылординской и Костанайской - в 0,07 раз, в Мангистауской – в 0,06 раз. В 0,03 раза сократилось неравенство в городе республиканского значения Нур-Султан и Туркестанской области. Не изменились показатели в Атырауской области.

Средний показатель по стране увеличился в 1,04 раза. Выше среднереспубликанского уровня отмечен рост следующих регионов. В Павлодарской и городе республиканского значения Алматы рост в 1,4 раза. В 1,2 раза отмечен рост в Алматинской и Восточно-Казахстанской областях. Всего лишь в 1,1 раза росли показатели Акмолинской, Карагандинской, Северо-Казахстанской Жамбылской областей.

Для оценки и составления рейтинга регионов по коэффициенту фондов использована формула 2 из раздела 2 «Методы исследования».

Оценивая регионы по 5-ти бальной шкале (график 9), неудовлетворительные результаты (1-2,5 баллов) показали 5 регионов, удовлетворительные (2,6-3,5 баллов) – 5, хорошие (3,6-4,5 баллов) – 4 и отличные (выше 4,5 баллов) – 3. Среднереспубликанская оценка соответствует удовлетворительному значению.

График 9 - Оценка коэффициента фондов за 2013-2020 гг.



Примечание - составлено автором.

Для составления общего рейтинга и оценки регионов по блоку «Исклюзивность» использована формула 3 из раздела 2 «Методы исследования».

График 10 иллюстрирует сводную оценку по группе показателей «Инклюзивность».

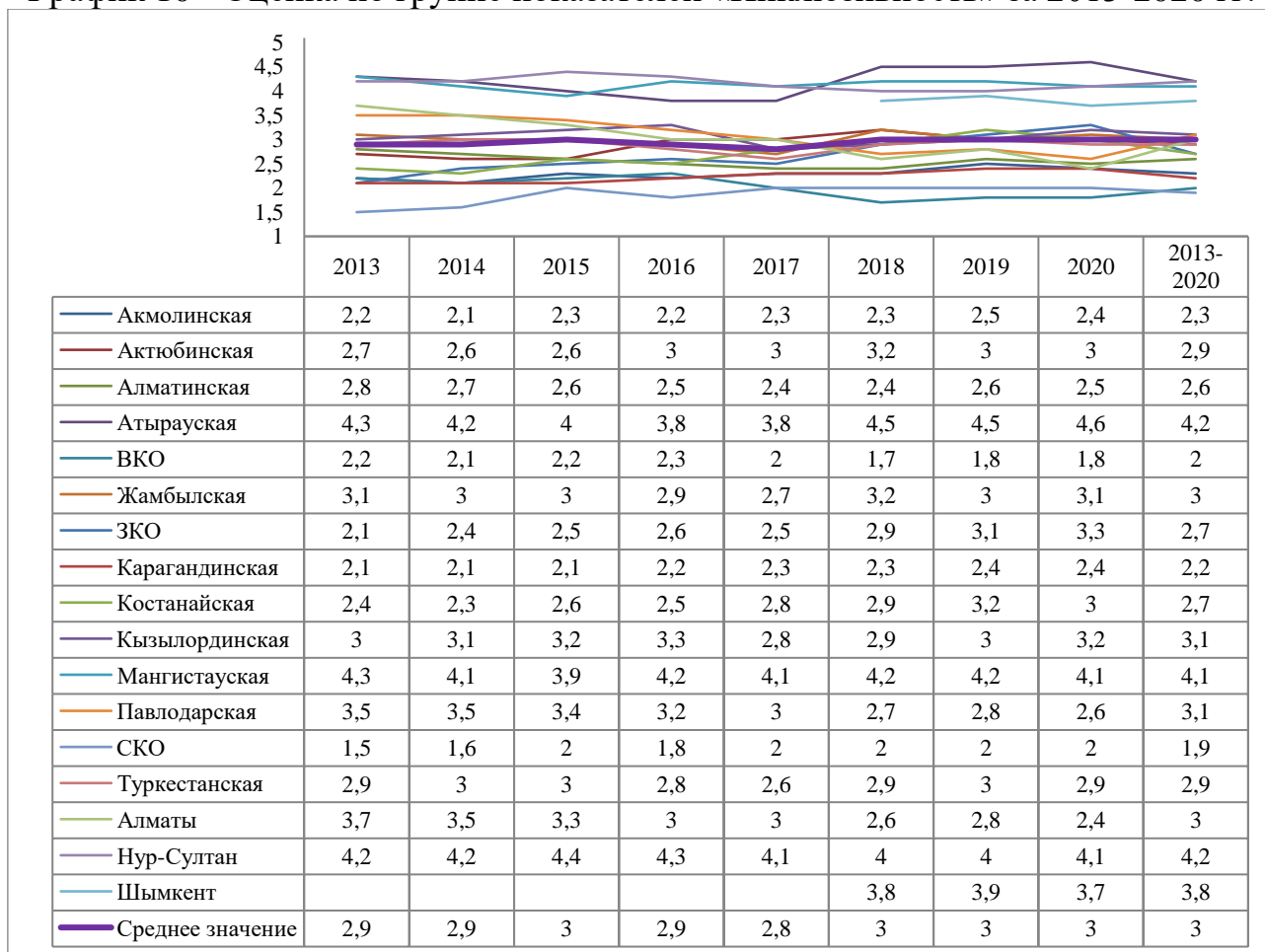
Неудовлетворительную оценку (1-2,5 балла) получили 4 региона, удовлетворительную (2,6-3,5 баллов) – 9, хорошую (3,6-4,5 баллов) – 4 и отличную (выше 4,5 баллов) – 0. Среднереспубликанская оценка соответствует удовлетворительному значению.

С 2013 года по 2020 год сложились 2 группы, при этом различия между ними стали более отчетливыми. Группа лидеров состоит из 4 регионов (Атырауская, Мангистауская области и города республиканского значения Нур-Султан, Шымкент). Большая часть второй группы имеют оценки ниже средней по республике и имеют стагнирующую тенденцию.

Среднее значение по республике незначительно улучшилось с 2,9 в 2013 году до 3 в 2020 году.



График 10 - Оценка по группе показателей «Инклюзивность» за 2013-2020 гг.



Примечание - составлено автором.

Рейтинг регионов по блоку показателей «Инклюзивность» за 2013-2020 год состоит из следующих регионов по порядку:

1. Атырауская область – 4,2;
2. г.Нур-Султан – 4,2;
3. Мангистауская область – 4,1;
4. г. Шымкент – 3,8;
5. Павлодарская область – 3,1;
6. Кызылординская область – 3,1;
7. г.Алматы – 3;
8. Жамбылская область – 3;
9. Актюбинская область – 2,9;
10. Туркестанская область – 2,9;
11. Костанайская область – 2,7;
12. Западно-Казахстанская область – 2,7;
13. Алматинская область – 2,6;
14. Акмолинская область; - 2,3;
15. Карагандинская область – 2,2;
16. Восточно-Казахстанская область – 2;

## 17. Северо-Казахстанская область – 1,9.

Третий и последний блок ключевых показателей инклюзивного развития «Межгенеративное равенство и устойчивость» состоит из показателей скорректированных чистых сбережений, государственного долга (в процентах к ВВП), коэффициента зависимости и углеродоёмкости ВВП.

В качестве эквивалента скорректированных чистых сбережений взяты инвестиции в основной капитал, в качестве государственного долга – доля дефицита либо профицита консолидированного бюджета от ВРП, в качестве коэффициента зависимости – доля неработающих от численности рабочей силы, в качестве углеродоёмкости ВВП – затраты по охране окружающей среды, деленные на ВРП.

Одним из важных показателей в каждой экономике является уровень инвестиций. В приложении 9 представлены инвестиции в основной капитал в разрезе регионов.

Рассматривая показатели объема инвестиций с 2013 по 2020 годы следует отметить, что в разные годы первое место по республике занимала Атырауская область (2013-2020 гг.), а последние места Северо-Казахстанская область (2013-2018 гг.) и город республиканского значения Шымкент (2019-2020 гг.).

Разница между лучшим и худшим показателями в 2013 году составила 10,2 раза (Атырауская область – 1 038 млрд. тенге против Северо-Казахстанской области – 102 млрд. тенге), в 2020 году данный разрыв составил почти 12 раз (Атырауская область – 3 331 млрд. тенге против г.Шымкент – 279 млрд. тенге).

Общий рост инвестиций по республике в среднем составил 545 млрд. тенге в год. В период с 2013 года по 2020 год выше среднереспубликанского значения инвестиции росли в Атырауской области, а также в городах республиканского значения Алматы и Нур-Султан.

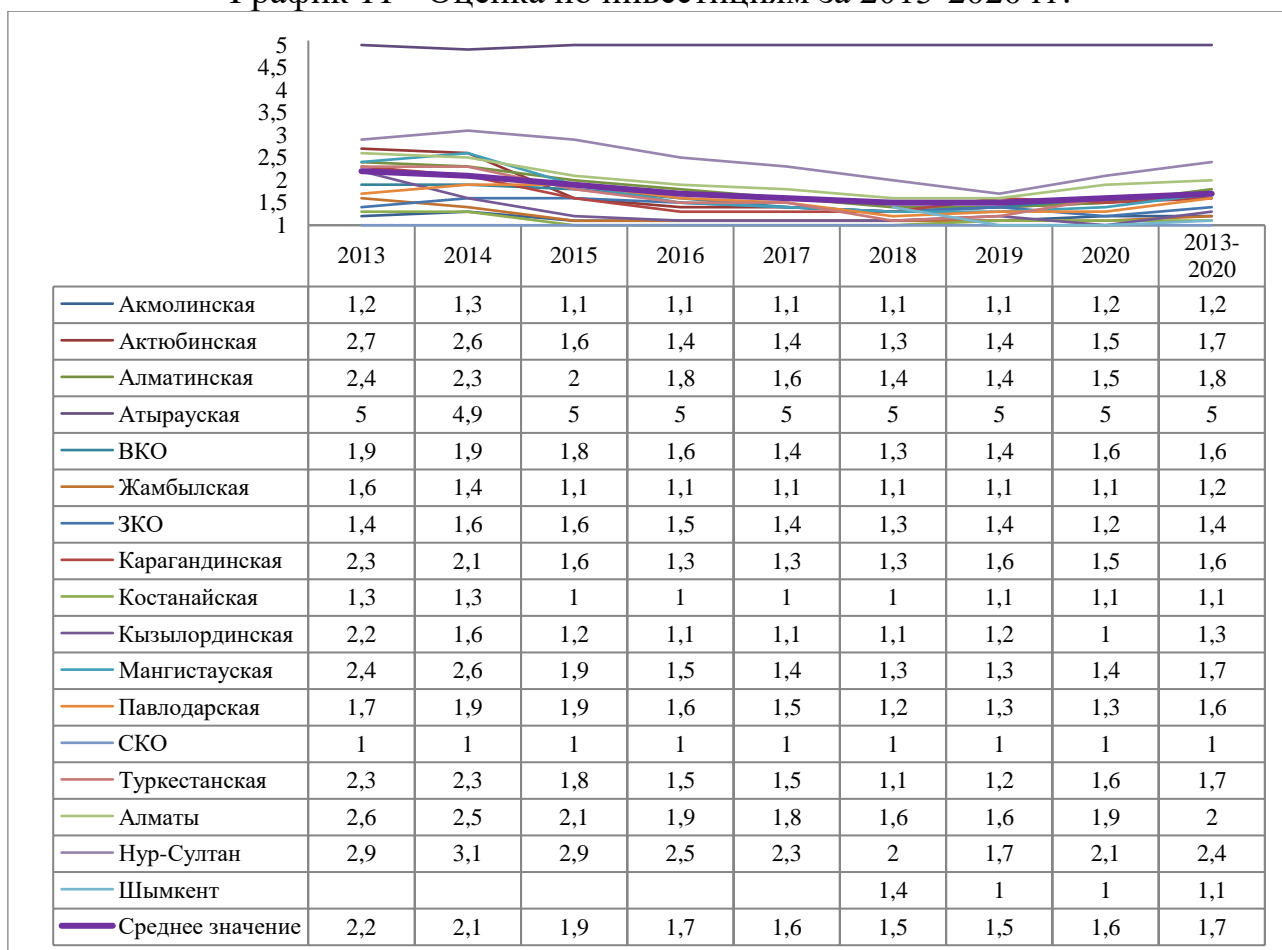
Если сравнивать 2013 год и 2020 год, то следует отметить, что инвестиции в основной капитал выросли в 3,2 раза в Атырауской области. В Акмолинской области инвестиции выросли в 3 раза, в Северо-Казахстанской области в 2,8 раза, в Восточно-Казахстанской и Западно-Казахстанской областях в 2,4 раза. В городах республиканского значения Алматы и Нур-Султан рост составил 2 раза. Ниже среднереспубликанского показателя в 1,9 раза росли инвестиции в Костанайской и Павлодарской областях (в 1,8 раза), в Карагандинской и Туркестанской областях (в 1,7 раза), в Алматинской области (в 1,6 раза), в Жамбылской области (в 1,4 раза), в Актюбинской и Мангистауской области (в 1,3 раза).

Для оценки и составления рейтинга регионов по инвестициям в основной капитал использована формула 1 из раздела 2 «Методы исследования».

Согласно графику 11 оценки регионов по инвестициям, за исключением Атырауской области, имеют тенденцию к снижению.

Оценивая регионы по 5-ти бальной шкале, неудовлетворительные результаты (1-2,5 баллов) показали 16 регионов, удовлетворительные (2,6-3,5 баллов) – 0, хорошие (3,6-4,5 баллов) – 0 и отличные (выше 4,5 баллов) – 1. Среднереспубликанская оценка соответствует неудовлетворительному значению.

График 11 - Оценка по инвестициям за 2013-2020 гг.



Примечание - составлено автором.

Следующим показателем блока «Межгенеративное равенство и устойчивость» является доля дефицита(профицита) бюджета от ВРП.

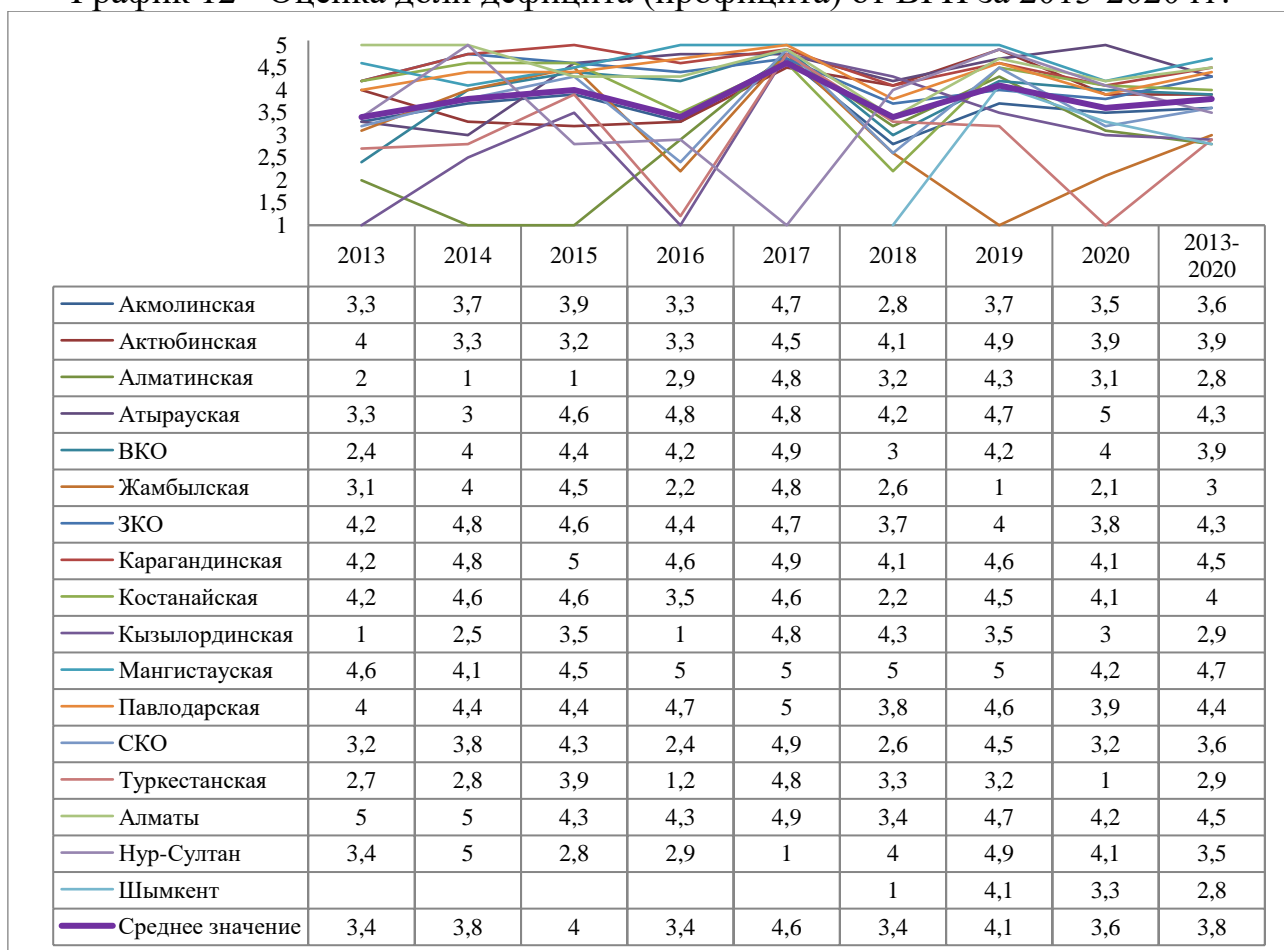
В приложении 10 отражены значения дефицита (профицита) от ВРП. Следует отметить, что с 2013 по 2020 год во всех регионах расходы бюджета превышали доходы. Наибольшая доля дефицита бюджета от ВРП в разное время была в Кызылординской (2013 г., 2016 г.), в Алматинской (2014-2015 гг.), Жамбылской (2019 г.), Туркестанской (2020 г.) областях, а также в городах республиканского значения Нур-Султан (2017 г.) и Шымкент (2018 г.).

Наименьшая доля дефицита бюджета от ВРП отмечена в городах республиканского значения Алматы (2013 г.) и Шымкент (2014 г.), в Карагандинской (2015 г.), в Мангистауской (2016 г., 2018-2019 гг.), в Павлодарской (2017 г.) и в Атырауской (2020 г.) областях.

Для оценки и составления рейтинга регионов по доле дефицита бюджета использована формула 2 из раздела 2 «Методы исследования».

Согласно 5-ти бальной шкале (график 12), неудовлетворительные оценки по доли дефицита от ВРП (1-2,5 баллов) получили 0 регионов, удовлетворительные (2,6-3,5 баллов) – 6, хорошие (3,6-4,5 баллов) – 10 и отличные (выше 4,5 баллов) – 1. Среднереспубликанский показатель соответствует хорошей оценке.

График 12 - Оценка доли дефицита (профицита) от ВРП за 2013-2020 гг.



Примечание - составлено автором.

Другим важным показателем блока «Межгенеративное равенство и устойчивость» является демографическая нагрузка или доля неработающих от численности рабочей силы. В приложении 11 отражены значения демографической нагрузки с 2013 года по 2020 год в региональном разрезе.

Доля неработающей силы в доле работающей показывает нагрузку на общество непроизводительным населением. Высокий процент негативно сказывается на сферах здравоохранения, образования и социального обеспечения, так как требуют все большего объема государственных расходов.

Непроизводительное население – это в основном самые молодые и самые старые члены общества, которые нуждаются в помощи от государства. Чем больше в структуре населения людей трудоспособного возраста, тем легче государству оказывать социальную помощь непроизводительному населению.

В разное время с 2013 по 2020 год наименьшая доля неработающих от численности рабочей силы была в Северо-Казахстанской области (2013 г.), в Акмолинской области (2014-2016 гг., 2020 г.), в Туркестанской (2017 г.) и Костанайской (2018-2019 гг.) областях.

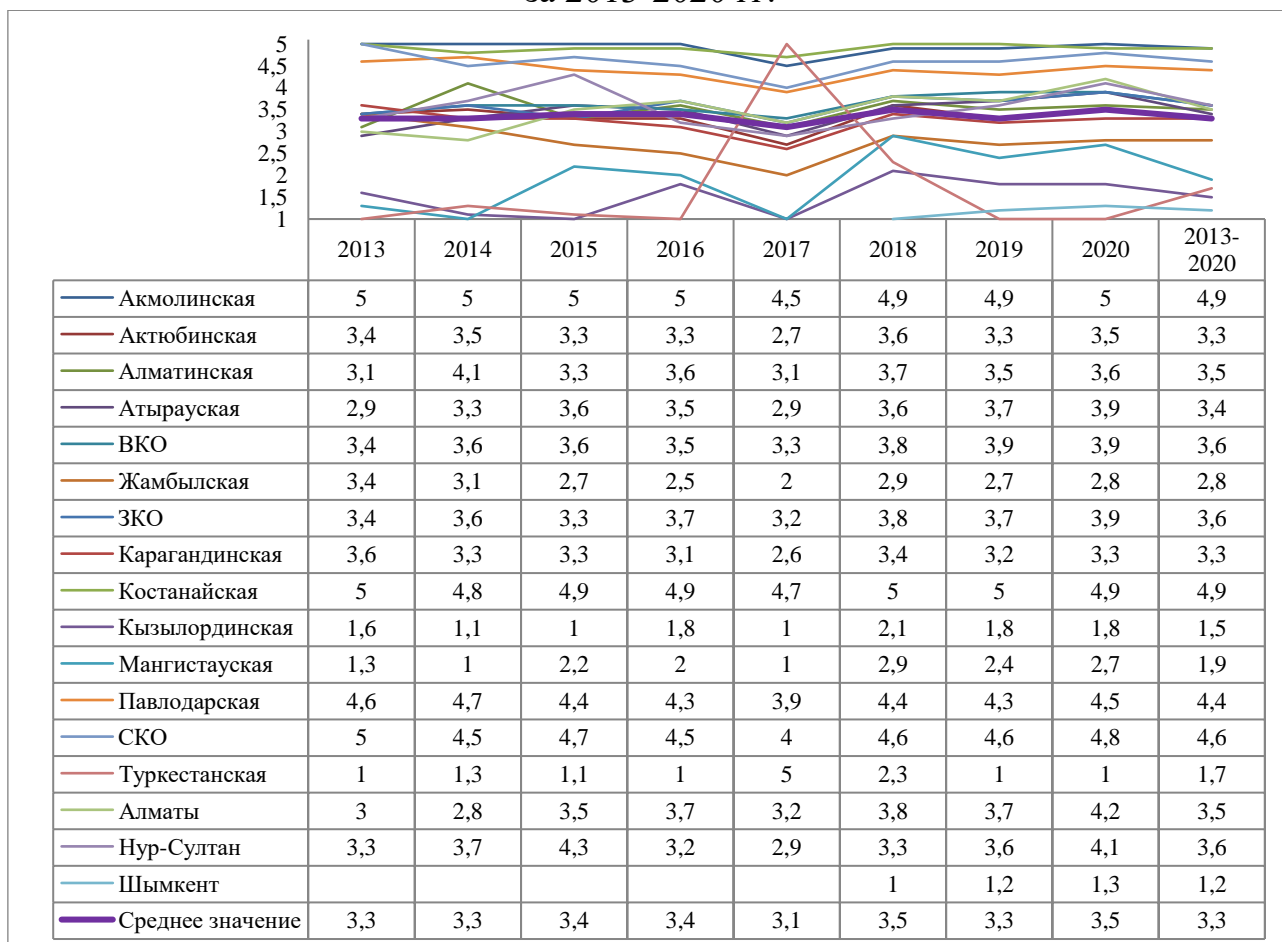
Худшие показатели были в Мангистауской (2014 г., 2017 г.), в Кызылординской (2015 г.) и в Туркестанской (2016 г., 2019-2020 гг.) областях, а также в городе республиканского значения Шымкент (2018 г.).

В 2013 году разница между лучшим и худшим показателями составила 1,8 раза (Северо-Казахстанская область – 66% против Туркестанской области – 118%), в 2020 году разница увеличилась до 1,9 раза (Акмолинская область – 76% против Туркестанской области – 145%). Среднереспубликанский показатель составил 96%.

С 2013 года по 2020 год выше среднереспубликанского значения доли неработающих от численности рабочей силы росли Жамбылская, Карагандинская, Кызылординская, Мангистауская, Туркестанская области, а также город республиканского значения Шымкент.

Для оценки и составления рейтинга регионов по доле неработающих от численности рабочей силы использована формула 2 из раздела 2 «Методы исследования» (график 13).

График 13 - Оценка доли неработающих от численности рабочей силы за 2013-2020 гг.



Примечание - составлено автором.

Согласно оценке регионов по 5-ти бальной шкале, неудовлетворительные результаты (1-2,5 баллов) получили 4 региона, удовлетворительные (2,6-3,5 баллов) – 6, хорошие (3,6-4,5 баллов) – 4 и отличные (выше 4,5 баллов) – 3. Среднереспубликанский показатель соответствует удовлетворительной оценке.

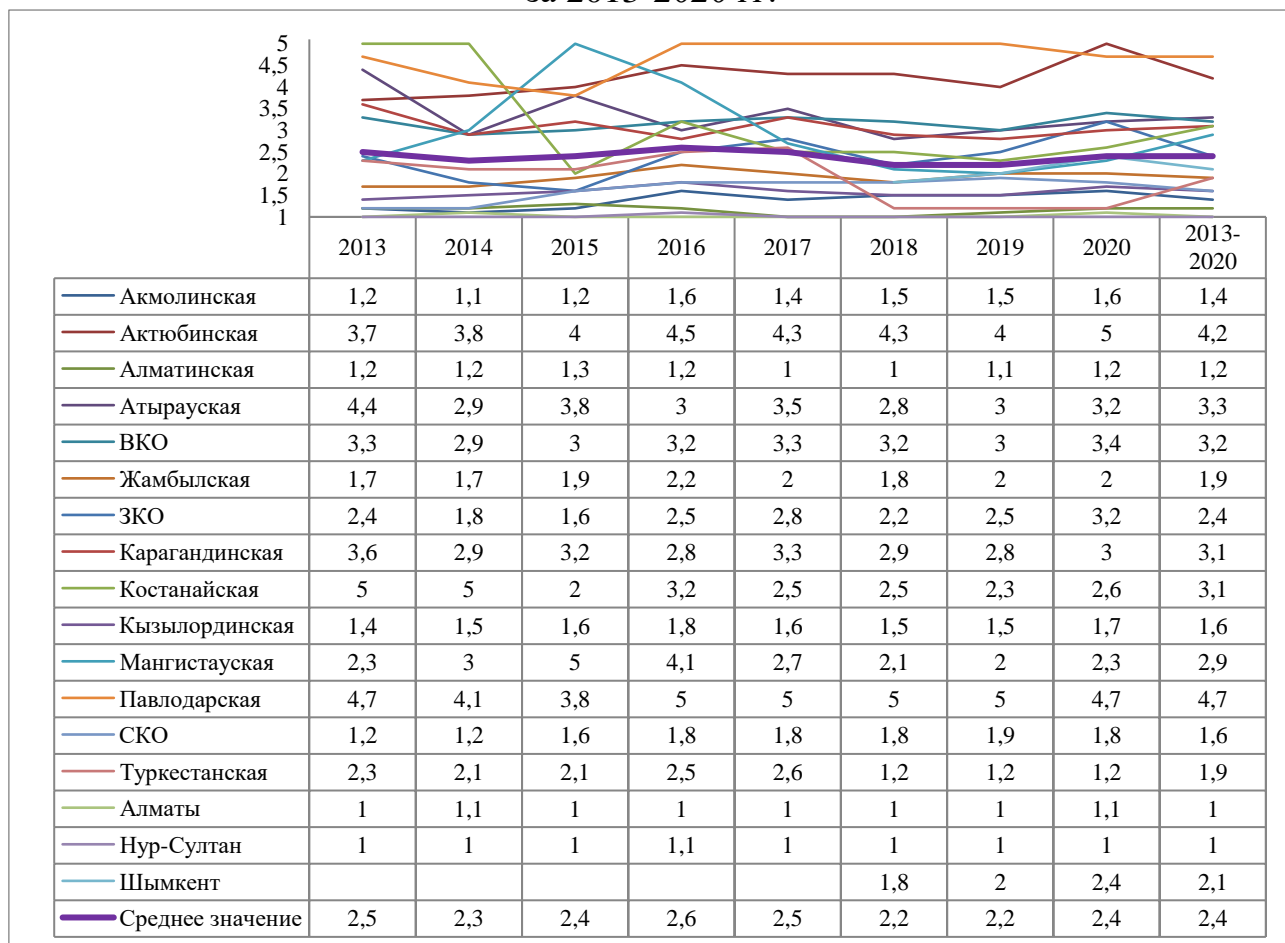
Последним показателем блока «Межгенеративное равенство и устойчивость» является соотношение затрат на охрану окружающей среды к ВРП. В приложении 12 представлены данные этого показателя.

В 2013 году разница между наибольшей и наименьшей долей затрат на защиту окружающей среды от ВРП составляла 24 раза (Костанайская область – 0,96% против г.Нур-Султан – 0,04%). В 2020 году разрыв увеличилась до 90 раз (Актюбинская область – 0,9% против г.Нур-Султан – 0,01%). В среднем рост по республике составил 0,39% в год.

С 2013 года по 2020 год регионами с наибольшей долей затрат по охране окружающей среды от ВРП в разное время являлись Костанайская (2013-2014 гг.), Мангистауская (2015 г.), Павлодарская (2016-2019 гг.) и Актюбинская (2020 г.) области, с наименьшей долей города республиканского значения Нур-Султан (2013-2015 гг., 2018-2020 гг.) и Алматы (2016-2017 гг.).

Для оценки и составления рейтинга регионов по доле затрат на охрану окружающей использована формула 1 из раздела 2 «Методы исследования» (график 14).

График 14 - Оценка доли затрат по охране окружающей среды от ВРП за 2013-2020 гг.



Примечание - составлено автором.

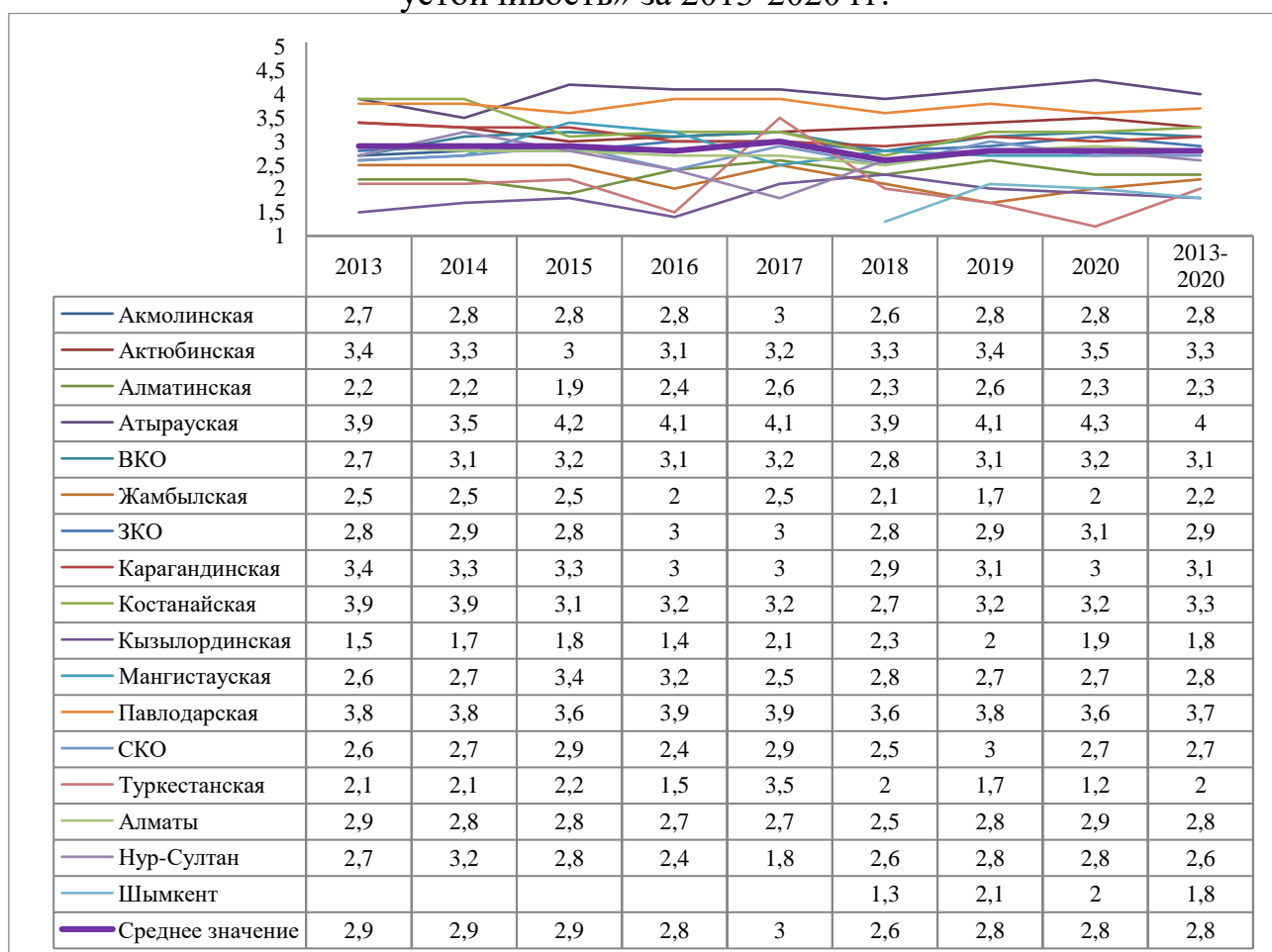
Оценивая регионы по 5-ти бальной шкале, неудовлетворительные результаты (1-2,5 баллов) показали 10 регионов, удовлетворительные (2,6-3,5

баллов) – 5, хорошие (3,6-4,5 баллов) – 2 и отличные (выше 4,5 баллов) – 0. Среднереспубликанская оценка соответствует удовлетворительному значению.

На графике 15 отображена сводная оценка по группе показателей «Межгенеративное равенство и устойчивость», для этого использована формула 3 из раздела 2 «Методы исследования».

По итогам с 2013 года по 2020 год по межгенеративному равенству и устойчивости неудовлетворительную оценку (1-2,5 баллов) получили 5 регионов, удовлетворительную (2,6-3,5 баллов) – 10, хорошую (3,6-4,5 баллов) – 2 и отличную (выше 4,5 баллов) – 0. Среднереспубликанская оценка соответствует удовлетворительному значению.

График 15 - Оценка по группе показателей «Межгенеративное равенство и устойчивость» за 2013-2020 гг.



Примечание - составлено автором.

С 2013 года по 2020 год сложились 2 группы. Группа лидеров состоит из 6 регионов (Актюбинская, Атырауская, Павлодарская, Восточно-Казахстанская, Карагандинская и Костанайская области), вторая группа из всех остальных.

Среднее значение по республике снизилось с 2,9 балла в 2013 году до 2,8 балла в 2020 году.

Рейтинг регионов по блоку показателей «Межгенеративное равенство и устойчивость» за 2013-2020 год состоит из следующих регионов по порядку:

1. Атырауская область – 4;
2. Павлодарская область – 3,7;
3. Актюбинская область – 3,3;
4. Костанайская область – 3,3;
5. Восточно-Казахстанская область – 3,1;
6. Карагандинская область – 3,1;
7. Западно-Казахстанская область – 2,9;
8. Акмолинская область; - 2,8;
9. Мангистауская область – 2,8;
10. г. Алматы – 2,8;
11. Северо-Казахстанская область – 2,7;
12. г. Нур-Султан – 2,6;
13. Алматинская область – 2,3;
14. Жамбылская область – 2,2;
15. Туркестанская область – 2;
16. Кызылординская область – 1,8;
17. г. Шымкент – 1,8.

Для определения общей оценки и составления рейтинга регионов по национальным показателям инклюзивного развития использована формула 3 из раздела 2 «Методы исследования».

В целом с 2013 года по 2020 год по инклюзивному развитию (график 16) неудовлетворительную оценку (1-2,5 балла) получили 8 регионов, удовлетворительную (2,6-3,5 баллов) – 7, хорошую (3,6-4,5 баллов) – 2 и отличную (выше 4,5 баллов) – 0.

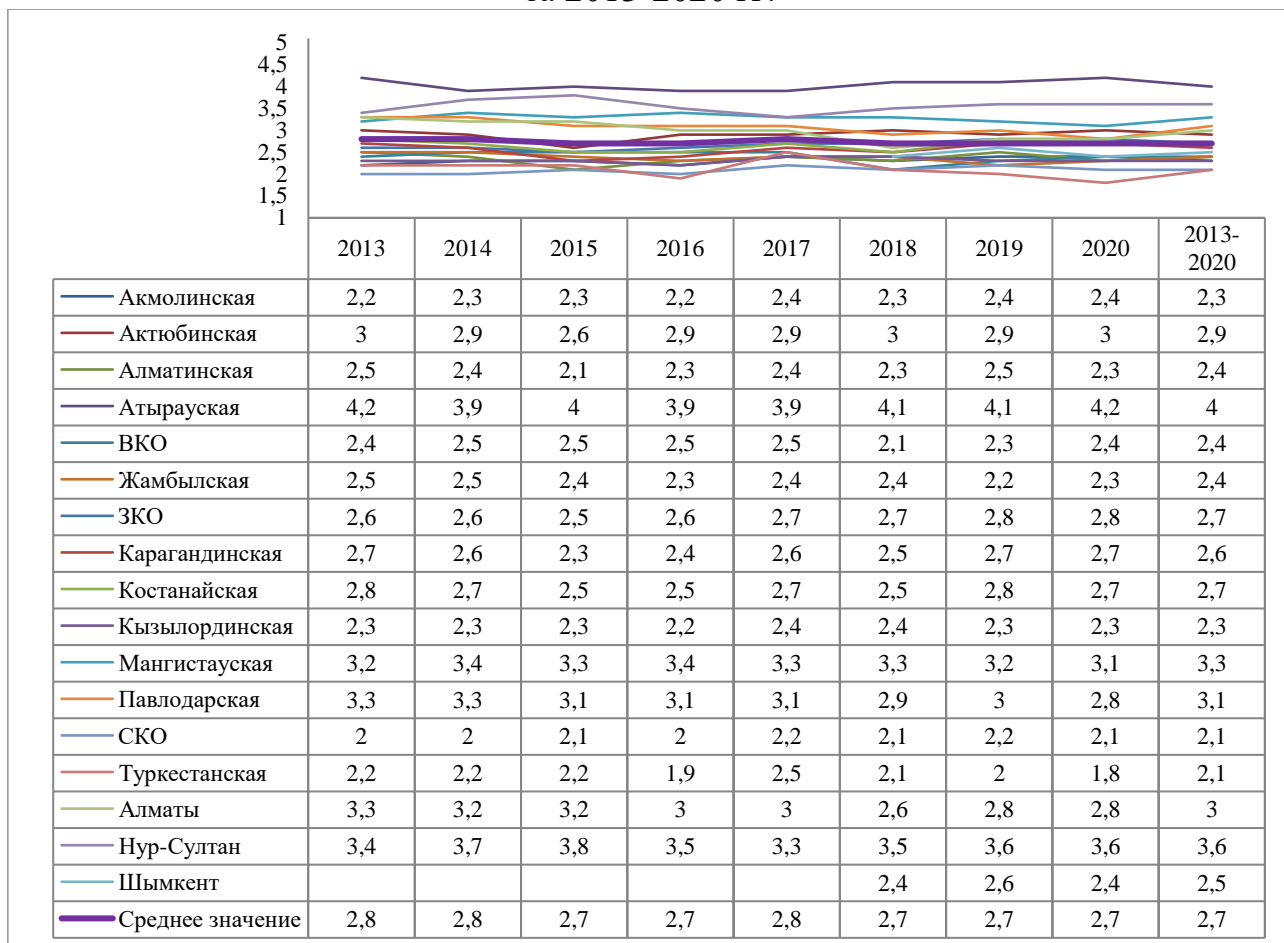
Среднереспубликанская оценка соответствует удовлетворительному значению.

За последние 8 лет, следует отметить одного лидера в лице Атырауской области. Остальные регионы выступают в роли догоняющих.

Среднее значение по республике незначительно ухудшилось с 2,8 в 2013 году до 2,7 в 2020 году.



График 16 - Общая оценка регионов по инклюзивному развитию за 2013-2020 гг.



Примечание - составлено автором.

Рейтинг регионов инклюзивному развитию за 2013-2020 год состоит из следующих регионов по порядку:

1. Атырауская область – 4;
2. г.Нур-Султан – 3,6;
3. Мангистауская область – 3,3;
4. Павлодарская область – 3,1;
5. г.Алматы – 3;
6. Актюбинская область – 2,9;
7. Западно-Казахстанская область– 2,7;
8. Костанайская область – 2,7;
9. Карагандинская область – 2,6;
10. г. Шымкент – 2,5;
11. Алматинская область – 2,4;
12. Восточно-Казахстанская область – 2,4;
13. Жамбылская область – 2,4;
14. Акмолинская область; - 2,3;
15. Кызылординская область – 2,3;
16. Северо-Казахстанская область – 2,1;
17. Туркестанская область – 2,1.

## 3.2 Проверка результатов оценки с помощью нейросетевого и корреляционно-регрессионного анализов

Для того чтобы проверить правильность и значимость результатов построенной математической модели необходимо в первую очередь удалить субъективный фактор. Поэтому для проверки результатов была использована программа R-Studio.

Во-первых, используя язык программирования R можно провести статистическую обработку больших массивов данных.

Во-вторых, результаты построенной математической модели следует сравнить с альтернативными результатами. Для этого в программе R-Studio построена самообучающаяся нейросеть, которая используя исходные данные показателей, вычислит прогнозные значения.

В третьих, необходимо проверить взаимосвязь между исходными данными и результатами математической модели, то есть проверить, действительно ли улучшая показатели можно повлиять на итоговую оценку.

На языке программирования R построена самообучающаяся нейросеть. На рисунке 2 отображен программный код.

```
library(caTools)
library(neuralnet)
library(ggplot2)
myData <- read.csv("file.csv", sep=";")
head(myData)
str(myData)
any(is.na(myData))
data <- myData
maxs <- apply(data, MARGIN=2, max)
maxs
mins <- apply(data, MARGIN=2, min)
mins
scaled.data <- scale(data, center = mins, scale = maxs - mins)
scaled <- as.data.frame(scaled.data)
head(scaled)
split <- sample.split(scaled$Rate, SplitRatio = 0.7)
train <- subset(scaled, split == TRUE)
test <- subset(scaled, split == FALSE)
n <- names(train)
n
nn <- neuralnet(Rate ~ Gpc + Lp + Emp + Le + Ni + Pr + Gc + Fr + Inv + DiG + Dr + SiG, data=train,
hidden=c(3), linear.output=FALSE, threshold=0.01)
plot(nn)
nn$weights
nn$result.matrix
predicted.nn.values <- neuralnet::compute(nn, test[1:12])
str(predicted.nn.values)
true.predictions <- predicted.nn.values$net.result *
(max(data$Rate) - min(data$Rate)) + min(data$Rate)
test.r <- (test$Rate) * max(data$Rate) - min(data$Rate) + min(data$Rate)
MSE.nn <- sum((test.r - true.predictions)^2)/nrow(test)
MSE.nn
error.df <- data.frame(test.r, true.predictions)
head(error.df)
```

Рисунок 2 – Программный код для построения нейросети

Примечание – составлено автором.

Для анализа необходимо загрузить в программу исходные данные в установленном формате csv. Массив данных делится на пропорции. 70% данных отдается нейросети для тренировки и 30% для тестирования.

Затем строится нейросетевая модель, в которой описывается влияние индикаторов на рейтинг регионов.

Результаты нейросетевого анализа данных отображены на рисунке 3.

```
> predicted.nn.values <- neuralnet::compute (nn, test[1:12])
> str(predicted.nn.values)
List of 2
 $ neurons      :List of 2
  ..$ : num [1:112, 1:13] 1 1 1 1 1 1 1 1 1 1 1 ...
  .. ..- attr(*, "dimnames")=List of 2
  .. .. ..$ : chr [1:112] "2" "3" "7" "10" ...
  .. .. ..$ : chr [1:13] "" "Gpc" "Lp" "Emp" ...
  ..$ : num [1:112, 1:4] 1 1 1 1 1 1 1 1 1 1 1 ...
  .. ..- attr(*, "dimnames")=List of 2
  .. .. ..$ : chr [1:112] "2" "3" "7" "10" ...
  .. .. ..$ : NULL
 $ net.result: num [1:112, 1] 0.49 0.506 0.197 0.289 0.23 ...
  ..- attr(*, "dimnames")=List of 2
  .. ..$ : chr [1:112] "2" "3" "7" "10" ...
  .. ..$ : NULL
> true.predictions <- predicted.nn.values$net.result *
+ (max(data$Rate) - min(data$Rate)) + min(data$Rate)
> test.r <- (test$Rate) * max(data$Rate) - min(data$Rate) + min(data$Rate)
> MSE.nn <- sum((test.r - true.predictions)^2)/nrow(test)
> MSE.nn
[1] 1.562783
> error.df <- data.frame(test.r, true.predictions)#+
> head(error.df)
  test.r true.predictions
2  1.050         2.976499
3  1.225         3.013548
7  0.350         2.272391
10 0.175         2.494573
11 0.700         2.351962
18 0.875         2.389905
```

Рисунок 3 – Результаты нейросетевого анализа данных

Примечание – составлено автором.

Основываясь на 30% от исходных данных самообучающаяся нейросеть вычислила среднеквадратичное отклонение.

Стандартная ошибка составила 1,5 балла из 5. Данный результат является хорошим подтверждением того, что рейтинг, в основе которого лежит математическая модель, составлен корректно и его результаты являются значимыми и валидными.

Чтобы проверить корреляцию между результатами рейтинга и исходными данными также в программе R-Studio прописывается программный код логарифмической регрессии (рисунок 4).

```

> log_lm <- lm (myData$Rate ~ log(myData$Gpc) +log(myData$Lp) + log(myData$Emp) + log(myData$Le) + log(myData$Ni) + log(myData
$Pr) + log(myData$Gc) + log(myData$Fr) + log(myData$Inv) + (myData$DiG) + log(myData$Dr) + (myData$SiG))
> summary (log_lm)

Call:
lm(formula = myData$Rate ~ log(myData$Gpc) + log(myData$Lp) +
    log(myData$Emp) + log(myData$Le) + log(myData$Ni) + log(myData$Pr) +
    log(myData$Gc) + log(myData$Fr) + log(myData$Inv) + (myData$DiG) +
    log(myData$Dr) + (myData$SiG))

Residuals:
    Min       1Q   Median       3Q      Max
-1.1807 -0.2185 -0.0094  0.1675  0.8646

Coefficients:
            Estimate Std. Error t value Pr(>|t|)
(Intercept)   5.87696   4.01713   1.463 0.144352
log(myData$Gpc) -1.78993   0.44165  -4.053 6.21e-05 ***
log(myData$Lp)  2.48524   0.43207   5.752 1.89e-08 ***
log(myData$Emp) -9.01585   1.11368  -8.096 9.02e-15 ***
log(myData$Le) -0.65641   0.88947  -0.738 0.461006
log(myData$Ni) -0.77055   0.10575  -7.286 2.05e-12 ***
log(myData$Pr) -0.15503   0.03166  -4.897 1.48e-06 ***
log(myData$Gc)  0.20669   0.35629   0.580 0.562197
log(myData$Fr) -0.60849   0.22950  -2.651 0.008374 **
log(myData$Inv) 0.17905   0.03273   5.470 8.49e-08 ***
myData$DiG    -5.63548   3.32734  -1.694 0.091194 .
log(myData$Dr) -1.35661   0.21359  -6.352 6.47e-10 ***
myData$SiG    12.67430   3.29793   3.843 0.000144 ***
---
Signif. codes:  0 '***' 0.001 '**' 0.01 '*' 0.05 '.' 0.1 ' ' 1

Residual standard error: 0.3241 on 358 degrees of freedom
Multiple R-squared:  0.5729,    Adjusted R-squared:  0.5585
F-statistic: 40.01 on 12 and 358 DF,  p-value: < 2.2e-16

```

Рис. 4 – Логарифмическая регрессия

Примечание – составлено автором.

По результатам логарифмической регрессии следует отметить, что  $r$ -значение большинства коэффициентов, а также общее  $r$ -значение намного ниже 0,05. Это значит, что с вероятностью в 95% между зависимой и независимыми переменными существует взаимосвязь.

Наиболее значимая взаимосвязь с общей оценкой наблюдается по 9 из 12 показателям: подушевому ВРП, производительности труда, занятости, среднедушевым номинальным доходам, доли населения, проживающая ниже прожиточного минимума, коэффициенту фондов, доли неработающих от численности рабочей силы, затрат по охране окружающей среды к ВРП.

$R$ -квадрат составил 57,3%. Изменения зависимой переменной в виде общего рейтинга на 57,3% объясняется изменениями независимых переменных (исходными данными).

В целом результаты математической модели подтверждаются результатами самообучающейся нейросети, изменения показателей в 95% взаимосвязаны с общей оценкой, а изменения общего рейтинга в почти 2/3 случаях объясняются изменениями в исходных данных.

### 3.3 SWOT-анализ внедрения ключевых показателей инклюзивности

Анализ регионов по ключевым показателям инклюзивного развития показал, что с 2013 год по 2020 год несмотря на общий рост регионов, усилились дисбалансы в развитии.

Так, по ВРП на душу населения разница между лидером и аутсайдеров возросла от 9 раз в 2013 году до 10,4 раза в 2020 году. Аналогичное произошло по таким показателям как производительность труда (с 8,6 до 9 раз), инвестиции (с 10,2 до 12 раз) и соотношению затрат по охране окружающей среды к ВРП (с 24 до 90 раз).

Для решения и преодоления таких дисбалансов необходимо развивать инклюзивную экономику. Ключевые показатели инклюзивности позволяют определить сильные и слабые места регионов с точки зрения инклюзивности и устойчивости экономического развития. Это в свою очередь поможет понять в процессе принятия управленческих решений, на что необходимо поставить акцент в развитии региона.

Помимо этого развитие инклюзивной экономики поможет также увидеть более целостную картину социально - экономического развития не только страны, но и регионов, а также обеспечит целенаправленную реализацию реформ, направленных на устойчивое повышение уровня жизни населения, а не простого увеличения производства товаров и услуг.

Улучшая отчётность об экономических показателях нельзя забывать об их социальных и экологических компонентах. Необходимо сделать критерии оценок доступным не только для государственного управления, но и для гражданского сообщества. Хорошо осведомленный гражданин не только активнее участвует в демократических процессах, но и повышает шанс распознать несоответствие данных. Нередко в обществе существует скепсис относительно достижений в тех или иных отраслях. Данный скепсис в первую очередь рождается в результате, несовершенства текущих показателей, а также целеполагания. Как итог, общественность не верит отчетам по экономическим показателям, так как разница между результатами статистики и личным восприятием благополучия с каждым годом растет.

Инклюзивный девелопмент – это экономическое развитие, целью которого являются создание условий для сбалансированного социально-экономического роста. При этом данная модель учитывает такие вопросы как социальное равенство, охраны окружающей среды, а также использование природных ресурсов.

SWOT-анализ внедрения показателей инклюзивного развития в Казахстане представлен в таблице 1.

К сильным сторонам можно отнести реализацию глобальной повестки в области устойчивого развития, продолжение структурных реформ. Индекс инклюзивного развития охватывает экономические, социальные и экологические аспекты. Помимо этого, инклюзивное развитие служит потребностям человека, развивает так называемую «человекоцентричную» направленность экономики и в целом создает условия для развития человеческого капитала.

Слабые стороны характеризуются прежде всего зависимостью от статистических данных, скепсису населения к «новым» реформам.

Таблица 1 - SWOT-анализ внедрения ключевых показателей инклюзивности в регионах

	Положительное влияние	Отрицательное влияние
Внутренняя среда	<p>Сильные стороны:</p> <ul style="list-style-type: none"> <li>- Реализация глобальной Повестки 2030 и Стратегии «Казахстан-2050»;</li> <li>- Проведение структурных реформ;</li> <li>- Получение объективной информации по экономическому, экологическому и социальному развитию, акцент на показатели «человекоцентричной» направленности;</li> <li>- Возможность определения дисбалансов в региональном развитии и принятия мер для их сокращения;</li> <li>- Высокий уровень человеческого капитала.</li> </ul>	<p>Слабые стороны:</p> <ul style="list-style-type: none"> <li>- Зависимость данных от манипуляций со статистикой, несовершенство системы статистики;</li> <li>- Низкий уровень доверия к власти.</li> </ul>
Внешняя среда	<p>Возможности:</p> <ul style="list-style-type: none"> <li>- Поддержка со стороны международных институтов развития;</li> <li>- Финансирование со стороны международного Банка реконструкции и развития;</li> <li>- Возможность решать экологические и социальные проблемы;</li> <li>- Улучшения имиджа страны;</li> <li>- Улучшение международных позиций по ЦУР.</li> </ul>	<p>Угрозы:</p> <ul style="list-style-type: none"> <li>- Деглобализация и протекционизм;</li> <li>- Замедление темпов роста мировой экономики;</li> <li>- Для решения экологических проблем необходимо участие соседних стран.</li> </ul>

Примечание - составлено автором.

К возможностям можно отнести улучшение позиций и конкурентоспособности Казахстана на международной арене, к угрозам усиливающиеся протекционизм и решение проблем экологии с соседними странами.

Таким образом, если сравнить все доводы, то сильные стороны и возможности перевешивают слабые стороны и угрозы. Таким образом, внедрение ключевых показателей инклюзивности поможет Казахстану выйти на траекторию устойчивого и инклюзивного развития.

## Заключение

Для того чтобы экономика росла нужны стимулы как в сфере государственного управления, так и в обществе. И стимулы, в конце концов, создаются за счет того, как государство строит свое видение и какие инструменты использует для этого.

В Казахстане за последние 22 года приняты две долгосрочные стратегии, ежегодно Президент РК обращается к народу Казахстана и в этих документах всегда ставятся правильные цели. В этом смысле, проблем с тем, куда должна стремиться страна, никогда не было. Однако всегда возникал вопрос по инструментам и механизмам для их достижения. В большинстве случаев государственные программы так и не стали эффективным инструментом. При этом так получилось во многом, потому что не была выстроена система показателей, которые были бы интегрированы со статистической отчетностью и были бы ключевыми показателями эффективности руководителей государственных органов. В результате, несмотря на благую цель в обеспечении благополучия граждан, в стране растут диспропорции в развитии регионов, неравенстве доходов и возможностей.

Разумеется, неравенство доходов и богатства необязательно должно означать неравенство возможностей, однако в данный момент разница в развитии между регионами ведет к диспропорциональному расселению и неравную демографическую нагрузку. Люди «голосуют ногами», уезжая в развитые регионы. И в этой связи необходимо работать над тем, чтобы в нашей стране повысить шансы для инклюзивного роста. Для такой экономической модели, где возможности не зависят от того, где вы родились, какой у вас счет в банке. Государство должно создавать условия для самореализации во всех регионах страны. Для этого необходимо, чтобы местная исполнительная власть имела стимул работать над инклюзивными показателями, а не только для достижения ВРП и индексов физического объема.

Поэтому в рамках реализации инклюзивного развития в Казахстане на региональном и республиканском уровнях государственного управления рекомендуется следующее.

Во-первых, АСПИР РК совместно с Министерством национальной экономики РК необходимо ввести оценку работы акимов регионов по индексу инклюзивного развития по примеру представленного в данном магистерском проекте рейтинга. Данный рейтинг был проверен на валидность и в итоге больше отражает реальность, учитывая социальные и экологические составляющие. При этом он отвечает требованиям доказательной политики (evidence-based policy). Государственная политика должна основываться на строго установленных объективных доказательствах.

Это первый шаг для построения справедливого общества всеобщего благополучия. Улучшение отчетности и создание стимулов для местных исполнительных органов, помогут построить более эффективную систему государственного управления и поэтому без имплементации ключевых инклюзивных показателей на региональном уровне не обойтись.

Во-вторых, АСПИР РК необходимо начать разработку стратегического документа для инклюзивного развития экономики Казахстана. Одним из примеров может послужить опыт Европейского союза.

На республиканском уровне должны создаваться институты или «правила игры». В Казахстане уже есть хорошие начинания в виде «Плана нации - 100 конкретных шагов» [28]. Эту работу необходимо продолжить и направить все силы на укрепление институтов. Мировая экономическая история доказывает, что институциональные реформы приводят к экономическому росту. Одни и те же страны, такие как ГДР и ФРГ, южная и северная Корея, которые в свое время пошли разными путями достигли разных результатов. И в этом смысле, от того какая экономическая модель будет выбрана, определяет в долгосрочной перспективе создание меньшего неравенства и большего роста доходов для всех. Важно не только добиться роста ВВП, но и чтобы от этого роста выиграли широкие слои населения. Именно этот вопрос должен стать новой парадигмой экономической политики Казахстана.

Для придания импульса к инклюзивному развитию на республиканском уровне необходимо повышение инклюзивности рынков посредством расширения порядков открытого доступа, дерегулирования и уничтожения привилегий для квазигосударственных, крупных фирм и банков второго уровня. Это нужно в первую очередь для искоренения «плохих» практик, созданных в предыдущие годы, а именно регулирования цен, создания входных барьеров через различных операторов, создания привилегий крупным фирмам, распределения бюджетных средств государственных программ через банки второго уровня.

В свою очередь порядки открытого доступа, такие как активное гражданское общество, децентрализованное правительство, открытый доступ к созданию организаций, безличные социальные взаимоотношения и верховенство права помогут поддерживать устойчивый и инклюзивный экономический рост, дальнейшую демократизацию, а также создание равенства возможностей и результатов.

Казахстан, стремясь войти в 30-ку самых развитых стран, на самом деле получил не только возможность переосмыслить принципы, на которых строится экономика, но и реальную возможность вывести свою экономику на траекторию более устойчивого развития.



## Список использованных источников

1. Резолюция, принятая Генеральной Ассамблеей ООН 25 сентября 2015 года. 70/1. Преобразование нашего мира: Повестка дня в области устойчивого развития на период до 2030 года. – URL: [https://www.un.org/ga/search/view\\_doc.asp?symbol=A/RES/70/1&Lang=R](https://www.un.org/ga/search/view_doc.asp?symbol=A/RES/70/1&Lang=R). Дата обращения: 20.04.2022 г.
2. Послание Главы государства народу Казахстана от 1 сентября 2020 года «Казахстан в новой реальности: время действий». «Казахстанская правда» от 02.09.2020 г., № 166 (29293).
3. Р.Раньери, Р. Алмейда Рамос. Инклюзивный рост: построение концепции. Рабочий документ № 104. // Международный политический центр инклюзивного роста (IPC-IG) – Бразилия. – URL: <http://hdl.handle.net/10419/71821>. Дата обращения: 20.04.2022 г.
4. Шарафутдинов Р.И., Измайлова Д.О., Ахметшин Э.М. — Исследование национальных ключевых показателей эффективности инклюзивного роста и развития регионов Российской Федерации // Теоретическая и прикладная экономика. – 2018. – № 3. – С. 118 - 134. – URL: [https://nbpublish.com/library\\_read\\_article.php?id=27061](https://nbpublish.com/library_read_article.php?id=27061). Дата обращения: 20.04.2022 г.
5. World Bank. Отчет о росте. Стратегии устойчивого роста и инклюзивного развития, Международный банк реконструкции и развития, 2008. <https://openknowledge.worldbank.org/handle/10986/6507>. Дата обращения: 20.04.2022 г.
6. Е.Янчовичина, С.Лундстром. Аналитика инклюзивного роста: структура и применение. – 2 с. – URL: <https://doi.org/10.1596/1813-9450-4851> Дата обращения: 20.04.2022 г.
7. Европа 2020. Стратегия разумного, устойчивого и инклюзивного роста. – Брюссель – 2010. – 8 с. – URL: <https://ec.europa.eu/eu2020/pdf/COMPLET%20EN%20BARROSO%20%20%20007%20-%20Europe%202020%20-%20EN%20version.pdf>. Дата обращения: 20.04.2022 г.
8. OECD. Содействие инклюзивному росту: вызовы и политика // OECD Publishing – 2012 – 9 с. – URL: <http://dx.doi.org/10.1787/9789264168305-en>. Дата обращения: 20.04.2022 г.
9. Тематическое оценочное исследование АБР «Поддержка инклюзивного роста» со стороны, 2014. – 5 с. – URL: <https://www.adb.org/documents/adbs-support-inclusive-growth>. Дата обращения: 20.04.2022 г.
10. UNDP. Стратегия ПРООН по инклюзивному и устойчивому росту, 2017. – 4 с. – URL: <https://www.undp.org/publications/undps-strategy-inclusive-and-sustainable-growth>. Дата обращения: 20.04.2022 г.
11. Д.Аджемоглу, Д.А.Робинсон. Почему одни страны богатые, а другие бедные / пер. с англ.; под ред. Д.Литвинова, С.Сановича и П.Миронова – Издательство АСТ, 2021. – 105 с.

12. World Economic Forum. Индекс инклюзивного развития 2018. – Женева – URL: <https://www.weforum.org/reports/the-inclusive-development-index-2018>. Дата обращения: 20.04.2022 г.
13. OECD. Связь между производительностью и инклюзивностью // OECD Publishing – Париж – 131-132 с. – URL: [https://read.oecd-ilibrary.org/economics/the-productivity-inclusiveness-nexus\\_9789264292932-en#page133](https://read.oecd-ilibrary.org/economics/the-productivity-inclusiveness-nexus_9789264292932-en#page133). Дата обращения: 20.04.2022 г.
14. Статистика национальных счетов. Динамические таблицы. ВВП на душу населения // Электронный ресурс Бюро национальной статистики Агентства по стратегическому планированию и реформам Республики Казахстан. – URL: <https://stat.gov.kz/official/industry/11/statistic/8>. Дата обращения: 20.04.2022 г.
15. Статистика национальных счетов. Динамические таблицы. Производные показатели. Производительность труда по регионам // Электронный ресурс Бюро национальной статистики Агентства по стратегическому планированию и реформам Республики Казахстан. – URL: <https://stat.gov.kz/official/industry/11/statistic/8>. Дата обращения: 20.04.2022 г.
16. Статистика труда и занятости. Динамические таблицы. Занятость населения. Основные индикаторы рынка труда по регионам Республики Казахстан // Электронный ресурс Бюро национальной статистики Агентства по стратегическому планированию и реформам Республики Казахстан.– URL: <https://stat.gov.kz/official/industry/25/statistic/8>. Дата обращения: 20.04.2022 г.
17. Демографическая статистика. Смертность. Ожидаемая продолжительность жизни при рождении населения Республики Казахстан // Электронный ресурс Бюро национальной статистики Агентства по стратегическому планированию и реформам Республики Казахстан. – URL: <https://stat.gov.kz/official/industry/61/statistic/8>. Дата обращения: 20.04.2022 г.
18. Статистика уровня жизни. Оценка среднедушевых номинальных денежных доходов населения // Электронный ресурс Бюро национальной статистики Агентства по стратегическому планированию и реформам Республики Казахстан.– URL: <https://stat.gov.kz/official/industry/64/statistic/7>. Дата обращения: 20.04.2022 г.
19. Статистика уровня жизни. Доля населения, имеющего доходы ниже величины прожиточного минимума (уровень бедности) // Электронный ресурс Бюро национальной статистики Агентства по стратегическому планированию и реформам Республики Казахстан. – URL: <https://stat.gov.kz/official/industry/64/statistic/7>. Дата обращения: 20.04.2022 г.
20. Статистика уровня жизни. Основные показатели за 2001-2020 годы. Коэффициент Джини и коэффициент фондов по регионам // Электронный ресурс Бюро национальной статистики Агентства по стратегическому планированию и реформам Республики Казахстан. – URL: <https://stat.gov.kz/official/industry/64/statistic/7>. Дата обращения: 20.04.2022 г.
21. Регионы. Динамика основных социально-экономических показателей // Электронный ресурс Бюро национальной статистики Агентства

по стратегическому планированию и реформам Республики Казахстан. – URL: <https://stat.gov.kz/region/247783/dynamic>. Дата обращения: 20.04.2022 г.

22. Статистика инвестиций. Бюллетени. Инвестиции в основной капитал // Электронный ресурс Бюро национальной статистики Агентства по стратегическому планированию и реформам Республики Казахстан. – URL: <https://stat.gov.kz/official/industry/161/statistic/5>. Дата обращения: 20.04.2022 г.

23. Решение областных маслихатов и городов о бюджетах с 2013 по 2020 годы // Информационно-правовая система нормативных правовых актов Республики Казахстан «Әділет». – URL: <https://adilet.zan.kz/rus/search/docs/fulltext=%D0%BE%D0%B1+%D0%BE%D0%B1%D0%BB%D0%B0%D1%81%D1%82%D0%BD%D0%BE%D0%BC+%D0%B1%D1%8E%D0%B4%D0%B6%D0%B5%D1%82%D0%B5>. Дата обращения: 20.04.2022 г.

24. Статистика национальных счетов. Динамические таблицы. Валовый региональный продукт // Электронный ресурс Бюро национальной статистики Агентства по стратегическому планированию и реформам Республики Казахстан. – URL: <https://stat.gov.kz/official/industry/11/statistic/8>. Дата обращения: 20.04.2022 г.

25. Статистика труда и занятости. Динамические таблицы. Основные индикаторы рынка труда по регионам // Электронный ресурс Бюро национальной статистики Агентства по стратегическому планированию и реформам Республики Казахстан. – URL: <https://stat.gov.kz/official/industry/25/statistic/8>. Дата обращения: 20.04.2022 г.

26. Демографическая статистика. Динамические таблицы. Численность населения Республики Казахстан // Электронный ресурс Бюро национальной статистики Агентства по стратегическому планированию и реформам Республики Казахстан. – URL: <https://stat.gov.kz/official/industry/61/statistic/8>. Дата обращения: 20.04.2022 г.

27. Статистика окружающей среды. Бюллетени. О затратах на охрану окружающей среды // Электронный ресурс Бюро национальной статистики Агентства по стратегическому планированию и реформам Республики Казахстан. – URL: <https://stat.gov.kz/official/industry/157/statistic/5>. Дата обращения: 20.04.2022 г.

28. Программа Президента Республики Казахстан от 20 мая 2015 года «План нации - 100 конкретных шагов». «Казахстанская правда» от 20.05.2015 г., № 92 (27968).

Приложение 1 - ВРП на душу населения за 2013-2020 гг.

тыс. тенге

	2013	2014	2015	2016	2017	2018	2019	2020	2013-2020
Акмолинская	1 302	1 428	1 514	1 818	2 108	2 301	2 621	3 135	2 028
Актюбинская	2 298	2 361	2 135	2 465	2 750	3 136	3 397	3 348	2 736
Алматинская	886	1 002	1 021	1 114	1 204	1 378	1 586	1 702	1 237
Атырауская	7 083	7 553	7 171	8 653	9685	12 466	14584	11971	9 896
ВКО	1 480	1 637	1 656	2 006	2 289	2 599	2 929	3 460	2 257
Жамбылская	814	897	918	1063	1 210	1 366	1 519	1 701	1 186
ЗКО	2868	3170	2700	3180	3628	4 296	4 501	4 126	3 559
Карагандинская	1 919	2 111	2 249	2 683	3101	3 432	3 911	4 515	2 990
Костанайская	1531	1583	1562	1727	2109	2 367	2 816	3 228	2 115
Кызылординская	1 983	1 849	1 534	1 701	1 839	2 088	2 289	2 074	1 920
Мангистауская	3 593	4 050	3 443	3 881	5 026	5 683	5 353	4 388	4 431
Павлодарская	2 341	2 316	2 293	2 607	3134	3 641	4 023	4 010	3 046
СКО	1 298	1 387	1 467	1 621	1 986	2 178	2 506	2 849	1 911
Туркестанская	791	869	891	975	1098	839	1 008	1 159	954
Алматы	4 779	5 021	5 440	6138	6 694	6 636	7 184	7 149	6 130
Нур-Султан	4 374	4 822	5 575	5 273	5 766	6 360	7 076	6 731	5 747
Шымкент						2 217	2 152	2 170	2 180
Среднее значение	2 459	2 628	2 598	2 932	3 352	3 705	4 086	3 983	3 218

Примечание - составлено автором на основе источника [14].

Приложение 2 - Производительность труда за 2013-2020 гг.

тыс. тенге

	2013	2014	2015	2016	2017	2018	2019	2020	2013-2020
Акмолинская	1 914	2 093	2 258	2 701	3 197	3 498	4 003	5 023	3 086
Актюбинская	3 739	4 060	3 707	4 401	5 023	5 600	6 205	6 218	4 869
Алматинская	1 501	1 630	1 750	1 886	2 175	2 468	2 795	3 170	2 172
Атырауская	11597	12717	12845	16012	17816	22970	26522	22780	17907
ВКО	2 497	2 816	2 904	3 535	4 051	4 685	5 250	6 392	4 016
Жамбылская	1 347	1 593	1 726	2 013	2 322	2 625	2 951	3 436	2 251
ЗКО	4 890	5 453	4 773	5 702	6 441	7 544	7 978	7 542	6 290
Карагандинская	3 240	3 811	4 045	4 836	5 721	6 238	7 073	8 285	5 406
Костанайская	2 267	2 383	2 385	2 663	3 216	3 586	4 340	5 228	3 258
Кызылординская	3 502	3 761	3 321	3 540	3 783	4 339	4 805	4 549	3 950
Мангистауская	6 329	8 010	6 590	7 802	10321	10752	10088	8 760	8 581
Павлодарская	3 745	3 724	3 752	4 318	5 246	6 111	6 769	7 054	5 090
СКО	1 881	2 134	2 225	2 500	3 120	3 347	3 888	4 520	2 952
Туркестанская	1 459	1 706	1 839	1 992	2 330	1 761	2 078	2 514	1 960
Алматы	8 407	9 282	9 612	10722	11810	11650	12678	12720	10860
Нур-Султан	7 260	8 033	9 117	9 172	10201	11480	12419	12103	9 973
Шымкент						4 877	4 567	4 737	4 727
Среднее значение	4 098	4 575	4 553	5 237	6 048	6 678	7 318	7 355	5 733

Примечание - составлено автором на основе источника [15].

Приложение 3 - Занятость за 2013-2020 гг.

в процентах

	2013	2014	2015	2016	2017	2018	2019	2020	2013-2020
Акмолинская	94,8	95,1	95,1	95,1	95,2	95,2	95,3	95,1	95,1
Актюбинская	95,1	95,1	94,9	95,2	95,2	95,2	95,2	95,2	95,1
Алматинская	95,1	95,1	95,0	95,2	95,3	95,3	95,4	95,2	95,2
Атырауская	95,0	95,0	95,0	95,1	95,1	95,1	95,2	95,1	95,0
ВКО	94,9	95,2	95,1	95,1	95,2	95,2	95,2	95,1	95,1
Жамбылская	94,8	95,1	95,1	95,1	95,1	95,1	95,2	95,1	95,1
ЗКО	94,9	95,0	94,9	95,1	95,1	95,1	95,2	95,0	95,0
Карагандинская	95,0	95,1	94,7	95,0	95,2	95,4	95,6	95,4	95,2
Костанайская	94,8	95,0	95,0	95,1	95,2	95,2	95,3	95,1	95,1
Кызылординская	94,8	95,0	95,0	95,1	95,2	95,2	95,2	95,1	95,1
Мангистауская	94,5	95,0	94,9	95,0	95,1	95,2	95,2	95,1	95,0
Павлодарская	95,0	95,2	95,0	95,2	95,2	95,2	95,3	95,2	95,2
СКО	94,9	95,0	94,9	95,0	95,1	95,1	95,2	95,0	95,0
Туркестанская	94,5	94,6	94,8	94,8	94,8	94,8	94,9	94,8	94,8
Алматы	94,4	94,5	94,7	94,7	94,7	94,8	94,9	94,8	94,7
Нур-Султан	94,5	94,9	95,3	95,4	95,4	95,5	95,6	95,4	95,3
Шымкент						94,8	94,9	94,9	94,9
Среднее значение	94,8	95,0	95,0	95,1	95,1	95,2	95,2	95,1	95,1

Примечание - составлено автором на основе источника [16].

Приложение 4 - Продолжительность жизни за 2013-2020 гг.

	число лет								
	2013	2014	2015	2016	2017	2018	2019	2020	2013-2020
Акмолинская	68,5	69,7	70,4	70,9	70,8	71,6	71,4	70,1	70,4
Актюбинская	71,4	71,9	72,3	72,8	73,5	73,5	73,6	71,7	72,6
Алматинская	71,0	71,8	71,9	72,5	72,7	73,4	73,4	71,7	72,3
Атырауская	71,0	71,7	72,3	71,7	73,2	73,1	73,3	70,5	72,1
ВКО	69,6	70,6	70,8	71,5	72,0	72,0	72,1	70,9	71,2
Жамбылская	69,9	71,0	71,6	71,9	72,4	72,8	72,6	70,6	71,6
ЗКО	70,4	71,1	71,6	71,7	72,4	72,4	72,8	70,9	71,7
Карагандинская	69,0	70,1	70,6	70,9	71,6	71,7	71,7	70,4	70,7
Костанайская	69,7	70,3	70,7	71,4	72,2	72,4	72,4	70,7	71,2
Кызылординская	70,5	70,8	71,8	71,9	72,6	73,0	72,8	70,2	71,7
Мангистауская	71,7	72,4	72,8	73,6	74,3	73,7	74,1	71,1	73,0
Павлодарская	70,2	70,6	71,4	71,7	72,1	72,3	72,3	70,8	71,4
СКО	68,1	69,6	70,4	71,0	70,9	71,1	70,7	69,9	70,2
Туркестанская	71,1	71,6	72,1	72,6	72,5	73,0	72,7	70,7	72,0
Алматы	73,6	74,1	75,4	75,8	76,0	75,5	75,5	74,0	75,0
Нур-Султан	74,5	74,9	74,7	74,9	76,2	76,2	76,8	73,5	75,2
Шымкент					74,3	74,7	74,4	71,0	73,6
Среднее значение	70,6	71,4	71,9	72,3	72,9	73,1	73,1	71,1	72,5

Примечание - составлено автором на основе источника [17].

Приложение 5 - Среднедушевые номинальные денежные доходы населения за  
2013-2020 гг.

тыс. тенге

	2013	2014	2015	2016	2017	2018	2019	2020	2013- 2020
Акмолинская	47,3	52,8	56,6	65,2	72,9	80,8	91,9	104,7	71,5
Актюбинская	55,1	60,0	60,9	65,9	71,7	81,0	92,7	98,1	73,2
Алматинская	43,4	47,6	53,9	60,4	64,6	70	79,5	84,8	63,0
Атырауская	110	124,7	123,2	142,8	156,4	185	212,6	223,9	159,8
ВКО	49,8	53,5	55,4	64,6	73,8	86	97,8	109,6	73,8
Жамбылская	36,5	39,8	43,1	48,1	54,6	61,3	70,3	80,9	54,3
ЗКО	57,0	62,0	64,3	77,7	85,0	95,6	107,2	110,1	82,4
Карагандинская	59,3	63,8	66,8	71,9	81,3	94,7	106,5	119,9	83,0
Костанайская	48,0	51,6	55,4	65,9	75,9	82,1	92,5	105,4	72,1
Кызылординская	46,5	50,0	49,4	56,3	62,6	66,9	77,0	86,0	61,8
Мангистауская	86,3	102,6	101,3	113,5	117,1	132	137,5	144,3	116,8
Павлодарская	59,0	64,0	66,5	78,4	85,7	93,2	106,2	118,1	83,9
СКО	47,3	51,1	54,7	63,0	71,4	79	88,2	101,5	69,5
Туркестанская	33,8	34,7	35,8	43,1	42,7	43,9	52,7	61,9	43,6
Алматы	95,1	104,8	111,5	124,3	129,6	139	150,4	166,1	127,6
Нур-Султан	92,6	109,9	129	130,3	138,7	147	162,4	169,2	135,0
Шымкент	0,0	0,0	0,0	0,0	0,0	58,5	70,2	73,4	67,4
Среднее значение	60,4	67,1	70,5	79,5	86,5	93,9	105,6	115,2	84,8

Примечание - составлено автором на основе источника [18].



Приложение 6 - Доля населения, имеющего доходы ниже величины прожиточного минимума за 2013-2020 гг.

в процентах

	2013	2014	2015	2016	2017	2018	2019	2020	2013-2020
Акмолинская	3,9	2,9	2,9	3,0	2,9	4,2	4,3	5,9	3,8
Актюбинская	2,0	1,8	1,7	1,9	1,9	2,9	4	3,5	2,5
Алматинская	2,2	2,5	2,3	2,2	2,4	3,7	2,9	4,0	2,8
Атырауская	3,3	2,8	2,8	3,1	2,8	2,5	2,5	3,0	2,9
ВКО	2,4	2,5	2,0	1,8	1,8	6,3	6,2	6,5	3,7
Жамбылская	3,4	3,1	3,2	3,3	3,5	4,6	4,8	5,8	4,0
ЗКО	3,7	2,9	3,1	2,8	2,7	3,2	3,7	3,9	3,3
Карагандинская	2	1,4	1,5	1,3	1,6	2,3	2,5	3,0	2,0
Костанайская	2,6	2,5	2,7	2,6	2,4	4,1	3,4	3,5	3,0
Кызылординская	3,6	3,2	3,5	3,1	3	4,9	4,9	5,8	4,0
Мангистауская	2,6	3	2,6	2,8	3,3	4,9	4,3	5,7	3,7
Павлодарская	1,5	1,5	1,6	1,9	1,7	3,1	3,8	3,9	2,4
СКО	4,8	4,2	3,7	3,4	3,3	4,7	5,6	6,7	4,6
Туркестанская	5,9	6,1	5,3	5,1	5	10,6	10,8	12,2	7,6
Алматы	0,6	0,6	0,6	0,8	1,0	2,8	2,8	4,9	1,9
Нур-Султан	0,5	0,4	0,6	0,7	0,8	0,9	1,1	1,5	0,8
Шымкент						2,5	2,8	5,0	3,4
Среднее значение	2,8	2,6	2,5	2,5	2,6	4,0	4,1	5,0	3,3

Примечание - составлено автором на основе источника [19].

Приложение 7 - Коэффициент Джини по доходам за 2013-2020 гг.

	2013	2014	2015	2016	2017	2018	2019	2020	2013-2020
Акмолинская	0,27	0,28	0,27	0,27	0,27	0,29	0,28	0,28	0,28
Актюбинская	0,26	0,26	0,27	0,24	0,25	0,25	0,26	0,27	0,26
Алматинская	0,25	0,25	0,26	0,26	0,28	0,28	0,28	0,29	0,27
Атырауская	0,21	0,21	0,22	0,23	0,23	0,22	0,21	0,21	0,22
ВКО	0,28	0,28	0,28	0,28	0,31	0,31	0,32	0,32	0,30
Жамбылская	0,22	0,23	0,22	0,22	0,23	0,23	0,24	0,23	0,23
ЗКО	0,28	0,27	0,26	0,26	0,28	0,27	0,25	0,25	0,26
Карагандинская	0,29	0,29	0,29	0,29	0,30	0,30	0,30	0,31	0,30
Костанайская	0,27	0,27	0,25	0,26	0,25	0,25	0,25	0,26	0,26
Кызылординская	0,23	0,22	0,21	0,20	0,24	0,25	0,24	0,23	0,23
Мангистауская	0,19	0,20	0,21	0,19	0,17	0,18	0,18	0,18	0,19
Павлодарская	0,23	0,22	0,23	0,23	0,25	0,28	0,27	0,29	0,25
СКО	0,29	0,29	0,27	0,28	0,29	0,29	0,30	0,30	0,29
Туркестанская	0,20	0,20	0,19	0,20	0,21	0,19	0,19	0,19	0,20
Алматы	0,25	0,25	0,27	0,29	0,29	0,30	0,29	0,31	0,28
Нур-Султан	0,23	0,23	0,22	0,22	0,23	0,24	0,24	0,23	0,23
Шымкент						0,19	0,20	0,19	0,19
Среднее значение	0,25	0,25	0,25	0,24	0,25	0,25	0,25	0,26	0,25

Примечание - составлено автором на основе источника [20].

Приложение 8 - Коэффициент фондов за 2013-2020 гг.

	2013	2014	2015	2016	2017	2018	2019	2020	раз 2013- 2020
Акмолинская	5,2	5,6	5,3	5,3	5,4	6,0	5,8	5,9	5,6
Актюбинская	5,3	5,3	5,3	4,5	4,4	4,4	4,7	4,8	4,8
Алматинская	4,8	4,8	5,0	5,1	5,4	5,5	5,5	5,7	5,2
Атырауская	3,5	3,7	3,8	4,0	4,0	3,7	3,7	3,5	3,7
ВКО	5,7	5,6	5,8	5,5	6,7	6,7	6,9	7,0	6,2
Жамбылская	3,8	3,9	3,8	3,8	4,1	3,8	4,3	4,2	4,0
ЗКО	5,4	5,2	5,1	4,9	5,3	4,9	4,8	4,4	5,0
Карагандинская	6,4	6,2	6,4	6,1	6,5	6,6	6,7	6,8	6,5
Костанайская	5,4	5,4	4,9	4,9	4,9	4,9	4,6	5,0	5,0
Кызылординская	4,3	4,1	3,7	3,5	4,2	4,5	4,4	4,0	4,1
Мангистауская	3,5	3,7	3,7	3,2	2,8	3,3	3,2	3,3	3,3
Павлодарская	4,3	4,2	4,3	4,4	4,7	5,6	5,5	6,2	4,9
СКО	6,1	6,0	5,6	5,8	6,0	6,6	6,6	6,7	6,2
Туркестанская	3,5	3,2	3,1	3,1	3,3	3,4	3,2	3,3	3,3
Алматы	5,0	5,1	5,5	5,8	5,9	6,6	6,4	7,0	5,9
Нур-Султан	4,0	4,1	4,0	3,9	3,9	4,2	4,2	3,9	4,0
Шымкент						3,4	3,2	3,3	3,3
Среднее значение	4,8	4,8	4,7	4,6	4,8	4,9	4,9	5,0	4,8

Примечание - составлено автором на основе источника [20].

Приложение 9 - Инвестиции в основной капитал за 2013-2020 гг.

	млрд. тенге								
	2013	2014	2015	2016	2017	2018	2019	2020	2013-2020
Акмолинская	142	181	199	223	265	278	334	426	256
Актюбинская	496	526	350	374	438	517	599	647	493
Алматинская	431	453	491	529	524	579	647	681	542
Атырауская	1 038	1 130	1 470	2 037	2 469	3 691	4 328	3 331	2 437
ВКО	301	346	412	437	436	495	622	715	470
Жамбылская	249	209	194	216	226	265	296	344	250
ЗКО	194	270	366	402	408	450	586	468	393
Карагандинская	405	412	343	318	363	489	811	678	477
Костанайская	180	192	163	178	202	249	289	330	223
Кызылординская	372	263	237	216	243	333	400	292	294
Мангистауская	440	532	459	406	434	505	557	576	489
Павлодарская	276	353	452	440	484	412	495	486	425
СКО	102	117	155	167	192	214	234	282	183
Туркестанская	415	449	418	381	485	314	444	703	451
Алматы	483	512	533	582	644	733	820	971	660
Нур-Султан	547	647	782	859	957	1 067	919	1 116	862
Шымкент						588	195	279	354
Среднее значение	380	412	439	485	548	658	740	725	545

Примечание - составлено автором на основе источников [21], [22].

Приложение 10 - Доля дефицита (профицита) от ВРП за 2013-2020 гг.

	в процентах								
	2013	2014	2015	2016	2017	2018	2019	2020	2013-2020
Акмолинская	0,31	0,30	0,42	0,56	0,48	0,54	0,53	1,69	0,60
Актюбинская	0,20	0,37	0,58	0,58	0,83	0,25	0,04	1,28	0,52
Алматинская	0,55	0,85	1,07	0,68	0,34	0,45	0,28	2,09	0,79
Атырауская	0,32	0,43	0,27	0,12	0,45	0,23	0,15	0,33	0,29
ВКО	0,48	0,23	0,29	0,31	0,33	0,49	0,34	1,22	0,46
Жамбылская	0,36	0,22	0,28	0,89	0,37	0,57	1,57	2,96	0,90
ЗКО	0,17	0,06	0,25	0,25	0,57	0,34	0,42	1,40	0,43
Карагандинская	0,16	0,07	0,17	0,18	0,33	0,25	0,17	1,18	0,31
Костанайская	0,16	0,11	0,25	0,51	0,61	0,66	0,23	1,13	0,46
Кызылординская	0,73	0,54	0,52	1,25	0,42	0,22	0,62	2,11	0,80
Мангистауская	0,09	0,21	0,29	0,07	0,19	0,06	0,01	1,02	0,24
Павлодарская	0,19	0,15	0,30	0,16	0,14	0,31	0,17	1,30	0,34
СКО	0,33	0,26	0,33	0,83	0,28	0,58	0,23	1,96	0,60
Туркестанская	0,42	0,47	0,42	1,19	0,39	0,43	0,70	3,94	0,99
Алматы	0,02	0,10	0,32	0,29	0,33	0,40	0,13	1,04	0,33
Нур-Султан	0,29	0,02	0,67	0,70	5,21	0,28	0,05	1,13	1,04
Шымкент						0,91	0,35	1,82	1,03
Среднее значение	0,30	0,27	0,40	0,53	0,70	0,41	0,35	1,62	0,57

Примечания

1. Составлено автором на основе источников [23], [24];
2. Красным шрифтом обозначены значения доли дефицита от ВРП.

Приложение 11 - Доля неработающих от численности рабочей силы за 2013-2020 гг.

в процентах

	2013	2014	2015	2016	2017	2018	2019	2020	2013-2020
Акмолинская	66	66	67	68	72	72	72	76	70
Актюбинская	86	91	96	97	100	98	102	102	96
Алматинская	90	80	96	92	94	95	98	101	93
Атырауская	93	93	90	95	97	98	94	95	94
ВКО	87	88	91	93	92	93	92	95	91
Жамбылская	87	97	106	112	110	111	112	113	106
ЗКО	87	89	95	91	92	93	94	94	92
Карагандинская	84	93	96	100	102	101	103	105	98
Костанайская	66	70	70	69	69	70	71	77	70
Кызылординская	110	130	135	124	125	127	130	132	127
Мангистауская	114	132	115	120	126	112	118	116	119
Павлодарская	71	71	78	80	81	83	84	85	79
СКО	66	73	73	77	80	78	78	80	76
Туркестанская	118	127	134	138	65	124	144	145	124
Алматы	91	103	92	91	92	93	94	90	93
Нур-Султан	87	88	79	99	98	103	96	92	93
Шымкент						148	140	140	143
Среднее значение	88	93	95	97	93	100	101	102	96

Примечание - составлено автором на основе источников [25], [26].

Приложение 12 - Затраты по охране окружающей среды в ВРП за 2013-2020 гг.

в процентах

	2013	2014	2015	2016	2017	2018	2019	2020	2013-2020
Акмолинская	0,07	0,06	0,11	0,16	0,13	0,16	0,16	0,14	0,12
Актюбинская	0,65	0,85	1,03	0,86	0,81	0,87	0,83	0,90	0,85
Алматинская	0,09	0,08	0,12	0,08	0,03	0,03	0,04	0,05	0,07
Атырауская	0,81	0,58	0,95	0,50	0,62	0,49	0,55	0,51	0,63
ВКО	0,57	0,58	0,69	0,54	0,56	0,59	0,57	0,54	0,58
Жамбылская	0,20	0,22	0,32	0,30	0,25	0,24	0,28	0,24	0,26
ЗКО	0,36	0,25	0,22	0,37	0,46	0,35	0,43	0,50	0,37
Карагандинская	0,64	0,59	0,77	0,46	0,57	0,51	0,50	0,46	0,56
Костанайская	0,96	1,19	0,38	0,55	0,38	0,41	0,36	0,37	0,57
Кызылординская	0,12	0,18	0,25	0,21	0,17	0,16	0,16	0,17	0,18
Мангистауская	0,33	0,61	1,37	0,75	0,43	0,31	0,30	0,31	0,55
Павлодарская	0,89	0,93	0,96	0,96	0,97	1,06	1,09	0,84	0,96
СКО	0,08	0,10	0,22	0,22	0,22	0,22	0,27	0,20	0,19
Туркестанская	0,33	0,34	0,39	0,38	0,40	0,08	0,08	0,06	0,26
Алматы	0,04	0,04	0,04	0,03	0,03	0,03	0,03	0,04	0,03
Нур-Султан	0,04	0,02	0,03	0,05	0,04	0,03	0,02	0,01	0,03
Шымкент						0,25	0,30	0,33	0,29
Среднее значение	0,39	0,41	0,49	0,40	0,38	0,35	0,35	0,33	0,39

Примечание - составлено автором на основе источников [24], [27].

## Аналитическая записка

Автор проекта: Мәкен Е.З.

Научный руководитель: Дуламбаева Р.Т.

<b>Идея проекта</b>	Оценка степени инклюзивного развития регионов Казахстана и разработка рекомендаций в сфере инклюзивного развития
<b>Проблемная ситуация (кейс)</b>	Казахстан начиная с 1998 года, старта Стратегии «Казахстан 2030» и по 2020 год, текущий период реализации Стратегии «Казахстан 2050» не сделал значительного прорыва в экономическом развитии. Диспропорции в региональном развитии подтверждаются данным ВРП на душу населения. В 1998 году разница между лучшим и худшим показателем по ВРП на душу населения, между г.Алматы и Жамбылской областью соответственно, составляла 5,6 раза, к концу реализации Стратегии «Казахстан 2030» в 2012 году эта разница составила уже 9,3 раза, между Атырауской и Туркестанской областями. В 2020 году разрыв между лучшим по ВРП на душу населения, Атырауской областью и худшим, Туркестанской областью, составил 10,3 раза. Диспропорции негативно влияют на развитие регионов. По сути, развиваются только 2-3 региона. Для преодоления диспропорций в развитии необходимо развивать инклюзивную экономику. Кроме этого, государственное управление при формировании социально-экономической политики должно ориентироваться не только на такие показатели ВВП/ВРП, индексы валовой продукции отраслей, но и на социальные и экологические показатели.
<b>Имеющиеся решения данной проблемы</b>	В Казахстане утверждена новая система государственного планирования, разработаны Общенациональные приоритеты и национальные проекты. Однако данные документы направлены в первую очередь на достижение показателей, связанных с ВВП. Не в полной мере обеспечен охват показателей, которые характеризуют межпоколенческое равенство и инклюзивность, в частности коэффициент зависимости, углеродная интенсивность ВВП, скорректированная чистая экономия, доходы по коэффициенту Джини, уровень бедности.
<b>Предлагаемое решение данной проблемы</b>	На региональном уровне необходимо ввести оценку работы акимов регионов по индексу инклюзивного развития. Декомпозиция показателей индекса инклюзивного развития изменит траекторию развития в сторону инклюзивности



	<p>экономики. Позволит принять меры по сокращению дисбалансов и повысит устойчивость развития экономики всей республики.</p> <p>На республиканском уровне необходимо принять стратегию инклюзивного развития по примеру Европейского союза.</p>
<b>Ожидаемый результат</b>	<p>На региональном уровне внедрение инклюзивного развития создаст стимулы местным исполнительным органам для построения справедливого общества всеобщего благополучия.</p> <p>На республиканском уровне продолжится работа по закреплению институциональных реформ. Развитие политических инклюзивных институтов через децентрализацию, в частности через выборы акимов, укреплению роли парламента.</p>
<b>Литература</b>	<p>1. Статистика национальных счетов. Статистика. Динамические таблицы. ВРП на душу населения // Электронный ресурс Бюро национальной статистики Агентства по стратегическому планированию и реформам Республики Казахстан. – URL: <a href="https://stat.gov.kz/official/industry/11/statistic/8">https://stat.gov.kz/official/industry/11/statistic/8</a>. Дата обращения: 20.04.2022 г.</p> <p>2. World Economic Forum. Индекс инклюзивного развития 2018. – URL: <a href="https://www.weforum.org/reports/the-inclusive-development-index-2018">https://www.weforum.org/reports/the-inclusive-development-index-2018</a>. Дата обращения: 20.04.2022 г.</p>